

A lush garden at night, illuminated with warm yellow lights. The scene is dominated by dense green foliage, including large ferns and trees. In the foreground, there are several large, glowing mushrooms and numerous small, glowing flowers. A path leads through the garden towards a building in the background. The overall atmosphere is magical and serene.

LUMIÈRE  
AVENIR  
PAYSAGE

LUMIÈRE  
AVENIR  
PAYSAGE



## Sommaire

Philips et le Festival international des jardins	5
Les nuits heureuses de la biodiversité	6
Neo Light, la conception lumière et le paysage	9
Citéos, le bonheur d'éclairer	11
La Fédération française du paysage	12
Les Eco Maires, jardiner l'avenir	15
La lumière dans la ville	17
<b>Les jardins et la nuit</b>	<b>21</b>
Le laboratoire	22
Sculptillonnage	26
Tu me manques	32
La transparence du ver	38
La bibliothèque du souvenir	42
La biodiversité en question	46
Manier avec précaution	52
La nature des choses	58
Célébrons et tissons la biodiversité	62
Entre ciel et terre	66
Lucy in the sky	70
Les bulbes fertiles	76
Le jardin à la rue	82
Le jardin à emporter	86
Le jardin des marées	90
Le pollen exubérant	96
<b>Les solutions LED au service de la ville et du paysage</b>	<b>102</b>
Remerciements	110
Crédits photographiques	112



# Philips et le Festival international des jardins de Chaumont-sur-Loire

Le parc et le château de Chaumont-sur-Loire.

Pour la troisième année consécutive, Philips, leader mondial de l'éclairage, est partenaire du Festival international des jardins de Chaumont-sur-Loire.

À la tombée de la nuit, ces lieux s'illuminent, enveloppés de couleurs et de lumière, habillés de miroitements, traversés de faisceaux... Derrière cette magie, il y a le talent des hommes. Vingt-quatre architectes-paysagistes de renommée internationale ont conçu ces jardins... excursion nocturne grâce à une minuscule magicienne des temps modernes, la LED.

Dès le soir tombé, les visiteurs ont ainsi le loisir de s'y promener, d'y prolonger leur conversation, ou de se laisser porter par un spectacle hors du commun.

Le thème du Festival de 2011, *Jardins d'avenir ou la biodiversité heureuse*, est en adéquation parfaite avec les axes innovation et développement durable déterminés par Philips dans sa recherche de solutions d'éclairage.

À travers cet événement, l'engagement responsable de Philips prend tout son sens ; la technologie LED Philips permet en effet de conjuguer faible consommation d'énergie, durabilité et simplicité d'utilisation avec de grandes capacités créatives.

La beauté, le plaisir et le confort d'une nuit éclairée, à l'échelle d'un événement comme à celle d'une cité tout entière, sont désormais assurés par cette technologie évolutive contribuant au bien-être de tous.

Michèle Lesieur  
*Présidente de Philips France*

Benjamin Azoulay  
*Directeur général Philips Lighting France*

*« La nature est éternellement jeune, belle et généreuse. Elle possède le secret du bonheur, et nul n'a su le lui ravir. »*

George Sand

# Les nuits heureuses de la biodiversité

« *Le spectacle de la nature est toujours beau.* »  
Aristote

**M**odèle de créativité et de liberté, la biodiversité a été mise à l'honneur dans les *Jardins d'avenir* du Festival international des jardins de Chaumont-sur-Loire 2011.

Le maître mot de la biodiversité est « générosité ». Dans son infinie richesse et dans sa prodigieuse capacité d'adaptation, la nature offre un spectacle sans cesse renouvelé en même temps que des ressources presque inépuisables. Mais malgré son extraordinaire vitalité, la nature risque aussi l'essoufflement si son équilibre est menacé. Festival d'idées et de recherche autant que de plaisir, chacun des jardins propose différentes réflexions sur les moyens à mettre en œuvre pour préserver et perpétuer une biodiversité féconde.

Ce qui nous entoure prend un autre aspect lorsque la lumière change, aussi cette fête de la biodiversité heureuse se prolonge-t-elle le soir venu dans bon nombre de jardins.

L'éclairage de nuit décuple l'agrément de la visite au jardin. Un deuxième jardin émane du premier, une interprétation de la version diurne qui, par de savants jeux de lumières, le rend parfois mystérieux, lui donne un éclat inattendu, un aspect théâtral ou une douceur qui transforme alors l'obscurité redoutée en nuit bienfaisante. Le jardin de nuit est le prolongement du jardin de jour. À la lueur des diodes électro-luminescentes et de leurs innombrables nuances, il dévoile une fois le soir tombé une personnalité insoupçonnée.

Derrière l'enchantement, il y a le travail des hommes : les équipes de Philips, Citéos, Neo Light croisent ici leurs talents et leur savoir-faire avec ceux des concepteurs des jardins.

La technologie LED de Philips donne au concepteur Sylvain Bigot les moyens de créer des mises en lumière exceptionnelles, installées par Citéos. Grâce au matériel employé, qui réunit faible consommation d'énergie et robustesse, et à la qualité de la mise en scène lumineuse, les jardins illuminés concilient avec brio poésie et respect de l'environnement.

Chantal Colleu-Dumond  
*Directrice du Domaine et du Festival international  
des jardins de Chaumont-sur-Loire*





## Neo Light, la conception lumière et le paysage

Cathédrale d'Évreux.  
Conception lumière :  
Neo Light, Sylvain Bigot.

Créée en 2005, la société Neo Light est une agence de conception lumière. Le concepteur lumière réalise des projets de mise en valeur nocturne du patrimoine architectural et paysager, l'aménagement lumière urbain caractérisant son périmètre d'expertise.

En 2011, pour la troisième année consécutive, Neo Light est intervenue en partenariat avec Philips et Citéos pour mettre en lumière les jardins du Festival international des jardins de Chaumont-sur-Loire, sur le thème *Jardins d'avenir ou l'art de la biodiversité heureuse*.

Ce festival donne chaque année l'occasion d'un formidable exercice créatif, tant pour ceux qui imaginent les jardins que pour le concepteur lumière. Le soir venu, chacun des jardins est mis en scène par un éclairage étudié, selon un scénario qui est une adaptation nocturne du message que le paysagiste a voulu transmettre, ou bien qui en propose une interprétation plus libre.

Les nouvelles technologies offrent en matière de scénographie de nombreuses ressources. L'éclairage de ces jardins a été réalisé à l'aide de projecteurs LED Philips. De très faible consommation et résistantes, les LED conjuguent de formidables atouts tout en respectant l'environnement. Leurs faisceaux directifs présentent l'avantage de limiter de manière importante les fuites de lumière. Mais surtout, la grande souplesse de pilotage de cette technologie offre au concepteur lumière une large gamme de moyens, qu'il s'agisse de la gestion de l'allumage, de l'intensité, de la température de couleur, des variations des couleurs ou des effets. De plus, avec les systèmes en trichromie, rouge-vert-bleu, auxquels peut être ajouté du blanc pour obtenir des tons pastel, la palette de couleur comprend jusqu'à cinquante teintes.

Différentes atmosphères, éclatantes, feutrées, chaleureuses ou multicolores, créées par le concepteur lumière, plongent ainsi le visiteur au cœur du jardin dont la beauté nocturne est révélée par la magie de la lumière.

Sylvain Bigot  
Concepteur lumière / Scénographe  
Agence Neo Light



## Citéos, le bonheur d'éclairer

Château de Malmaison.

L'expertise de Citéos s'est développée dans les domaines de la lumière et des équipements urbains dynamiques. Les entreprises Citéos accompagnent les villes dans leurs projets urbains pour les rendre plus respectueuses de l'environnement, plus confortables, plus sûres, plus attractives, plus dynamiques, plus solidaires. Ensemble, elles relèvent depuis dix ans déjà le défi de l'amélioration de la qualité de vie en ville.

Sa dynamique de proximité et son esprit de partage permettent à Citéos de mettre en œuvre des projets d'éclairage de conceptions toujours plus originales, créatives et personnalisées. En cultivant l'innovation, l'excellence technique et avec leur passion du service, les équipes de Citéos permettent de passer du rêve artistique à la réalité lumineuse.

À Chaumont-sur-Loire, le mariage de l'art et de la technologie nous donne tous les ans l'opportunité d'innover, et de nous dépasser pour permettre à tous les talents réunis au sein du Festival des jardins de s'exprimer aussi par la lumière, et de nous émerveiller. Pour nous, il s'agit de cultiver... une certaine idée du bonheur d'éclairer.

Olivier Monié

VINCI Énergies, directeur de la marque Citéos

*« Il y a un moment où la lumière commence  
à s'en prendre aux choses, à leur faire balbutier leurs formes,  
et puis leurs noms successifs, à partir de celui-ci même  
de « choses » qui est le commencement . »*

Paul Valéry

# Fédération française du paysage

*« Un tunnel coloré  
par lequel vous étiez conduit,  
avec de savants dégradés de lumière,  
jusqu'à la pleine lune. »*

Jean Giraudoux

**L**e paysagiste concepteur (architecte-paysagiste en Europe) est le maître d'œuvre des projets et des études d'aménagement de l'espace extérieur, du jardin, des espaces publics jusqu'au territoire. Conjuguant maîtrise technique et création, il intègre la dimension subjective, culturelle et sociale du paysage. Il met en œuvre sa propre créativité en utilisant pour cela l'urbain, le végétal, le sol, l'eau, la lumière, ainsi que la complexité et l'incertitude des milieux vivants.

En relation étroite avec les autres acteurs du projet (maîtres d'ouvrage, urbanistes, architectes, ingénieurs, écologues, concepteurs lumière...), le paysagiste cherche avant tout, à travers ses créations, à donner aux lieux harmonie, équilibre et beauté..., de jour comme de nuit. Très impliqué dans le respect de l'environnement et de la nature, le paysagiste concepteur s'inscrit dans une démarche de développement durable, fil conducteur de nos interventions.

La Fédération Française du paysage représente la profession de paysagiste concepteur. Son action s'articule autour de trois missions :

- promouvoir le paysage dans les débats d'idées, par la publication d'ouvrages, l'organisation de conférences, congrès, concours, expositions ;
- harmoniser et faire reconnaître notre profession en France et par l'Union européenne ;
- proposer aux membres de multiples services qui touchent à notre exercice professionnel (bourse de l'emploi et de stages, veille juridique, formation...)

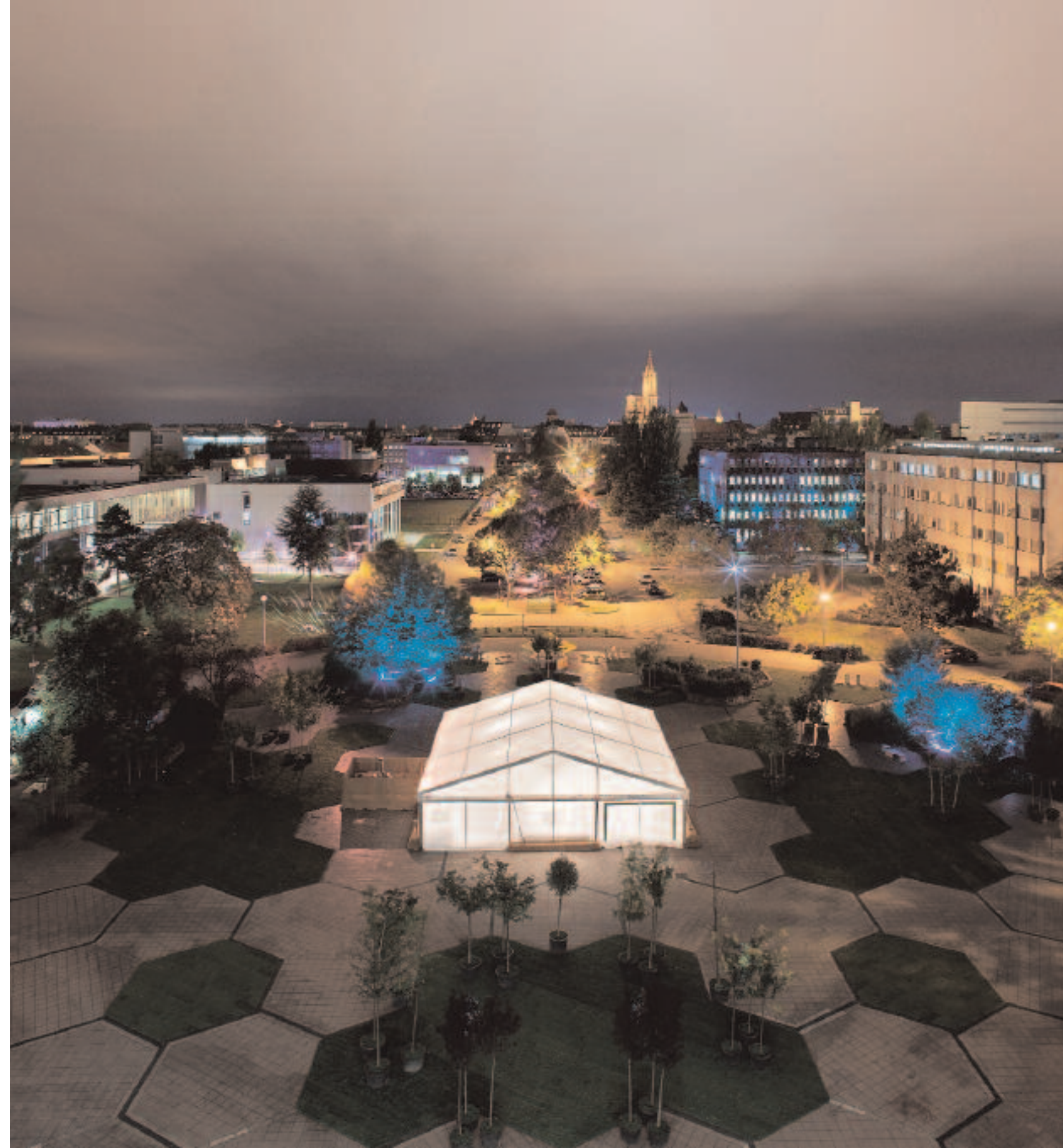
Et la lumière dans nos projets ?

Elle prend une importance croissante, aidée en cela par l'innovation continue d'une action Recherche et Développement créative. Nous la regardons toujours en croisant nos préoccupations de beauté, d'équilibre, d'harmonie et de développement durable. Qu'elle soit sécuritaire, fonctionnelle ou décorative, nous cherchons toujours, avec nos partenaires, à lui conserver son caractère poétique et souvent magique.

Jean-Marc Bouillon

*Président de la Fédération française du paysage (FFP)*

12 Université de Strasbourg,  
Assises Européennes  
du Paysage 2011.  
Paysagiste : Agnès Daval ;  
concepteur lumière :  
Charles Vicarini.







## Les Eco Maires, jardiner l'avenir

Jardins de l'Orangerie  
à Strasbourg.  
Conception lumière :  
L'Acte lumière.

*« La nuit a fait éclore dans la ville  
des milliers de lumières qui scintillent  
et paraissent se déplacer. On dirait  
des étoiles tombées à terre et qui cherchent  
à s'envoler de nouveau vers le ciel. »*  
Paul Claudel

**L**e Festival international des jardins de Chaumont-sur-Loire est devenu au fil des ans un événement majeur pour les acteurs impliqués dans la promotion du jardin comme lieu d'articulation de la nature à la culture. Cette année, l'accent s'est porté sur la dimension festive, voluptueuse et secrète des jardins, soulignant en cela ce que l'imaginaire collectif a si souvent associé à ces espaces. La lumière est un élément essentiel de valorisation des jardins, pouvant tout à la fois mettre en scène de façon majestueuse un espace ou simplement suggérer une intimité dans ses différentes nuances.

Pour ne pas profiter des jardins au détriment d'un nécessaire respect de la faune et de la flore, il existe aujourd'hui des moyens adaptés, permettant de valoriser sans travestir la subtilité propre du jardin. Fondée en 1989 à l'initiative des maires qui se sont regroupés autour du concept « agir local, penser global », l'association Les Eco Maires partage et défend cette vision du jardin, en tous points conforme aux exigences du développement durable.

Non sans une once d'ironie, Jean Giraudoux affirmait : « Les seuls espaces libres sont les cimetières dont la superficie dépasse presque, dans Paris même, la superficie des jardins. Honneur à la ville qui prévoit plus d'oxygène pour ses morts que pour ses vivants ». Le Festival de Chaumont-sur-Loire permet de mettre à l'honneur la biodiversité à laquelle les jardins, s'ils sont convenablement pensés, apportent une garantie certaine. L'aspect environnemental rencontre cette année les propriétés sociales et esthétiques du jardin : le développement durable est là, sous nos yeux. Les rencontres de Chaumont-sur-Loire en sont une illustration particulièrement éloquente.

Maud Lelièvre  
*Déléguée générale des Eco Maires*



# La lumière dans la ville

*« Toute lumière, pour être convenablement employée à des services généraux et publics, doit pouvoir s'éparpiller, se fractionner à l'infini. »*

Maxime Du Camp

**P**hilips met sa recherche et sa technologie au service du bien-être public.

Améliorer le cadre de vie des habitants, veiller au développement harmonieux des quartiers tout en répondant aux contraintes sécuritaires, environnementales, réglementaires et économiques, tels sont les enjeux auxquels sont confrontées les villes et les collectivités locales.

Dans ce contexte, la gestion de l'éclairage public est un élément clé d'une politique moderne de développement de la ville. Indispensable au bien-être et à la sécurité des habitants, un éclairage public harmonieusement intégré dans le paysage urbain participe à l'attractivité et à l'embellissement de la ville et renforce son identité.

Pour aider les élus et les responsables techniques de l'aménagement et de l'urbanisme à répondre à cette problématique, Philips a développé une approche globale alliant la maîtrise technologique de l'éclairage et une gamme complète de services.

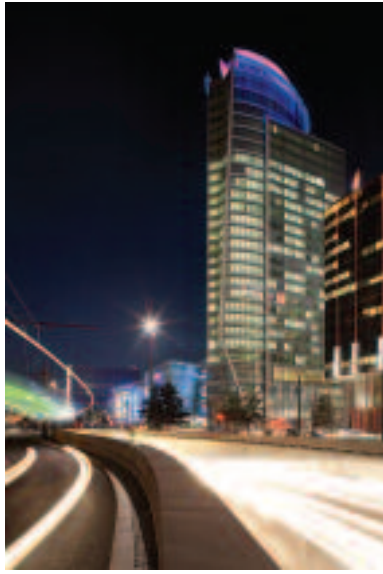
## Embellir la ville

Une ville embellie par la lumière procure un sentiment de bien-être à ses habitants. Les nouvelles solutions d'éclairage LED proposées par Philips offrent d'innombrables possibilités d'embellissement du patrimoine architectural et paysager. La possibilité de choix des couleurs et des multiples variations d'intensité permet de valoriser l'image nocturne de la ville. Par la mise en lumière significative de ses édifices, chaque ville signe ainsi son identité, met en valeur sa singularité, affirme sa présence.

## Le jardin et la lumière

Au cœur des villes, le jardin cumule de nombreuses qualités. Magnifique ornement, il permet de rester en contact avec la nature. Partie intégrante du paysage urbain, il constitue un espace privilégié. Qu'il soit jardin botanique, parc arboré, square, ou petit carré de pelouse fleurie, le jardin est dédié à la promenade, au repos, aux jeux et à la convivialité.

Marseille.



Ci-dessus :  
place Vendôme à Paris.

Tour de Fourvière (TDF)  
à Lyon. Conception lumière :  
François Maços.

Fête des Lumières à Lyon.

Mais aussi beau soit-il de jour, aussi merveilleux que soient ses aménagements, le jardin privé de lumière la nuit redevient sombre et inquiétant. Un éclairage résolu des jardins urbains permet aux concepteurs lumière des mises en scène, aussi splendides que poétiques, qui valorisent la personnalité du jardin et exaltent la beauté des végétaux tout en évitant les trous noirs et les zones d'ombre trop étendues. La mise en lumière des jardins de Chaumont-sur-Loire donne ici un exemple magistral de l'efficacité et de la créativité que permettent les LED.

## La ville durable

Au cœur de la ville, le citoyen est le premier concerné par l'éclairage. Les villes ne cessent de s'étendre et leur population est en constante augmentation.

Conscient des problèmes écologiques qu'entraînent la pollution lumineuse et les dépenses énergétiques, Philips dirige sa recherche vers des solutions d'éclairage


qui limitent les sources de nuisance, tout en répondant aux besoins de confort et de sécurité des habitants qui souhaitent vivre dans la ville la nuit.

## La technologie LED

Directement issues des progrès de la recherche dans le domaine des composants électroniques, les LED apportent chaque jour une nouvelle dimension de leur efficacité dans les applications d'éclairage public. En quelques années, leurs performances les ont rendues indispensables et ont profondément changé les habitudes de l'ensemble de la profession. Aujourd'hui, elles semblent être les seules à même d'apporter une réponse à l'évolution des besoins croissants d'éclairage public dans le cadre d'un environnement maîtrisé.

PAGE CI-CONTRE :  
fête des Lumières à Lyon.





# Les jardins et la nuit

*« La lumière était d'acier noir mais,  
de temps à autre, un étincellement s'allumait...  
Sur la bordure vernie d'un pigeonnier,  
sur une girouette, sur une cage de fer. »*  
Jean Giono

# — Le laboratoire

## Le jardin ressuscité

Concepteurs : Méryl Fanien, paysagiste,  
Philippe Guillemet, sculpteur et Cyrille Parlot,  
paysagiste, France.





## Le laboratoire

**Le jour.** Dans le futur, un jardin reprend vie après un cataclysme. Toutes sortes de graines et de boutures ont été recueillies par un rescapé, Louis-Aimé Canterel, qui les cultive dans son laboratoire. Quelques animaux, serpents, lézards, grenouilles, insectes, rongeurs, ainsi que des fossiles, précieux témoins de ce que fut autrefois une nature prolifique, rejoignent son atelier. Grâce aux soins minutieux prodigués par Louis-Aimé, non seulement faune et flore se réadaptent peu à peu à un milieu devenu hostile, mais se l'approprient, l'ensemencent et le fertilisent à nouveau. Ce jardin renaissant montre l'ambivalence de la vie, à la fois vulnérable et résistante, mais surtout, dans sa diversité, pleine de ressources, prête à surgir. La nature, soignée et comprise par un homme qui a pris conscience de son caractère essentiel, devient une précieuse compagne.

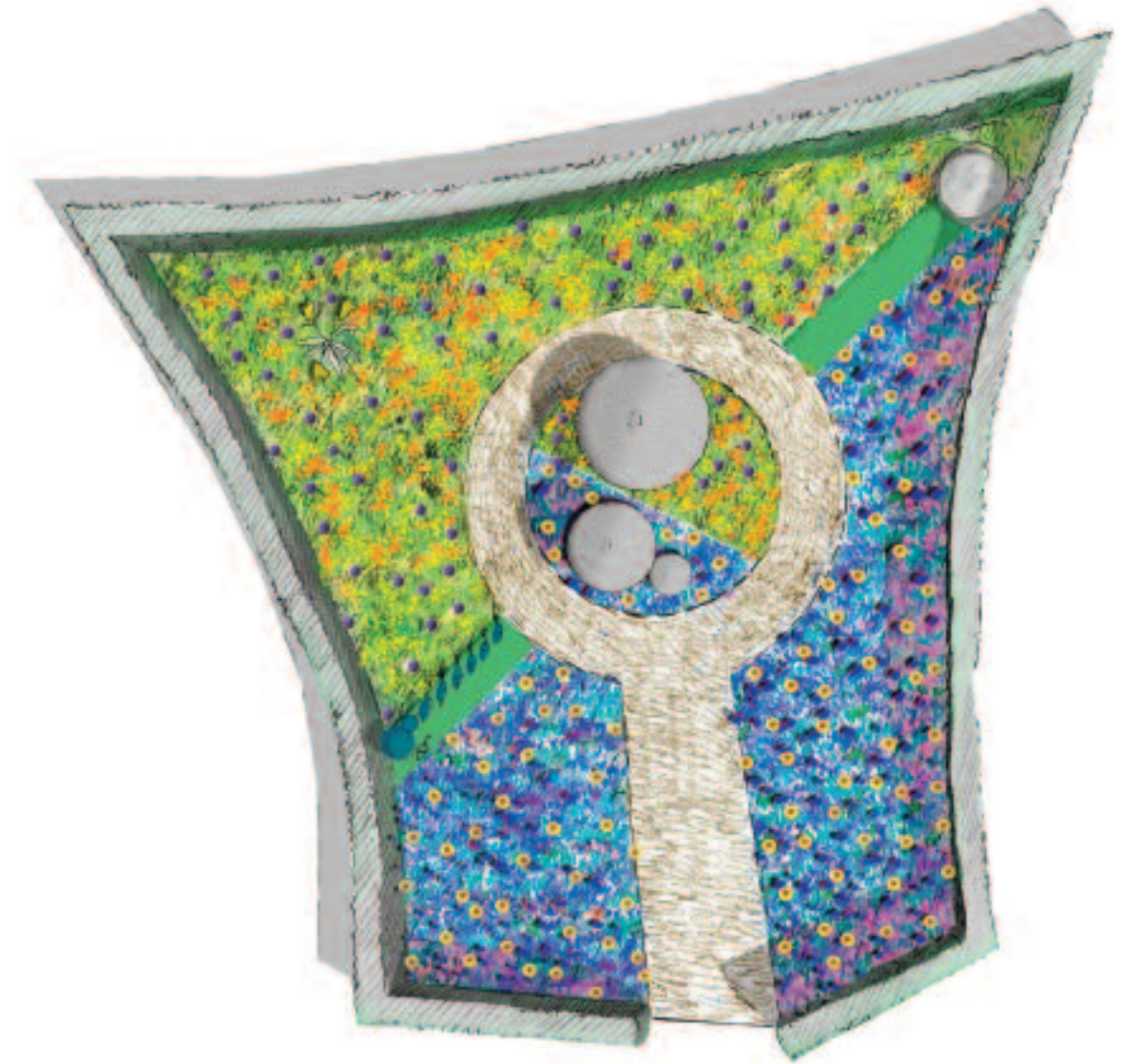
**La nuit.** Couleurs chaudes et couleurs froides organisent le jardin nocturne. Un bleu et un vert très intenses dynamisent les arbustes et les massifs plantés au centre du jardin. Les couleurs denses qui se mêlent à quelques éclats de blanc chaud déclinent de nombreuses nuances de vert et de bleu, de l'émeraude et du bleu profond au turquoise et au vert jade. Elles révèlent l'énergie des plantes pleines de santé retrouvée, tandis qu'une coulée de lumière dorée sur le chemin de planches invite le visiteur à se glisser dans cet espace préservé. De l'autre côté du chemin, la cabane qui abrite le laboratoire prend sous les lumières d'un blanc froid l'aspect strict d'un lieu réservé à l'étude. Les petites lumières blanches disséminées dans les feuillages des plates-bandes les animent, faisant briller le vert tendre des jeunes pousses et des bourgeons gorgés de sève.

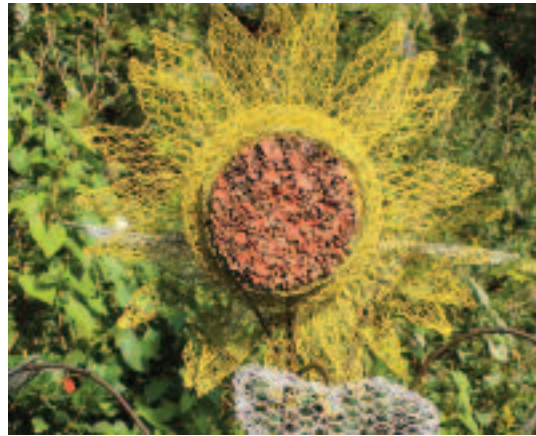


# — Sculptillonnage

## La biodiversité ludique

Conception : Corinne Julhiet-Détroyat, paysagiste  
et Claude Pasquer, architecte-paysagiste DPLG, France.





## Sculptillonnage

**Le jour.** Croisement entre sculpture et hortillonnage, ce jardin gai et coloré est un conservatoire de la biodiversité. Deux prairies tout en légèreté, séparées par une allée de gazon, l'une dominée par de petites corolles bleues et l'autre mouchetée de jaune, sont piquées de fleurs... artificielles. Au centre d'un jardinet circulaire qui relie les deux prairies se dressent de gros champignons au pied multicolore. Fleurs et champignons factices ne sont pas le caprice d'un jardinier facétieux, mais de judicieuses installations utiles au recyclage des matériaux, au compostage, à la survie des insectes et des oiseaux. Composés de grillage à poule sculpté et coloré, ils laissent circuler l'air, l'eau et la lumière. Les fleurs d'ail mauves qui émergent de la prairie jaune servent de mangeoire pour les oiseaux, et les tournesols, au cœur alvéolé de la prairie bleue, d'abri pour les abeilles. Les champignons sont remplis de déchets de tonte ou de bois ramassés au cours du nettoyage du jardin.

**La nuit.** La mise en lumière reconstitue de nuit l'aspect pointilliste du jardin et fait ressortir son caractère malicieux. Trente sources lumineuses disséminées dans la végétation, mêlant le blanc froid et le blanc chaud, exhaussent la riche diversité des prairies. Les tiges minces et les corolles délicates des fleurs naturelles sont traversées par des lueurs dont la douceur préserve toute leur légèreté. Chaque point de lumière compose avec la couleur des fleurs sculptées de petites taches vives de jaune et de bleu qui constellent la surface du jardin. Par son éclairage plein de tact et de gaieté, le jardin nocturne est tout aussi bruisant de vie qu'il l'est de jour.



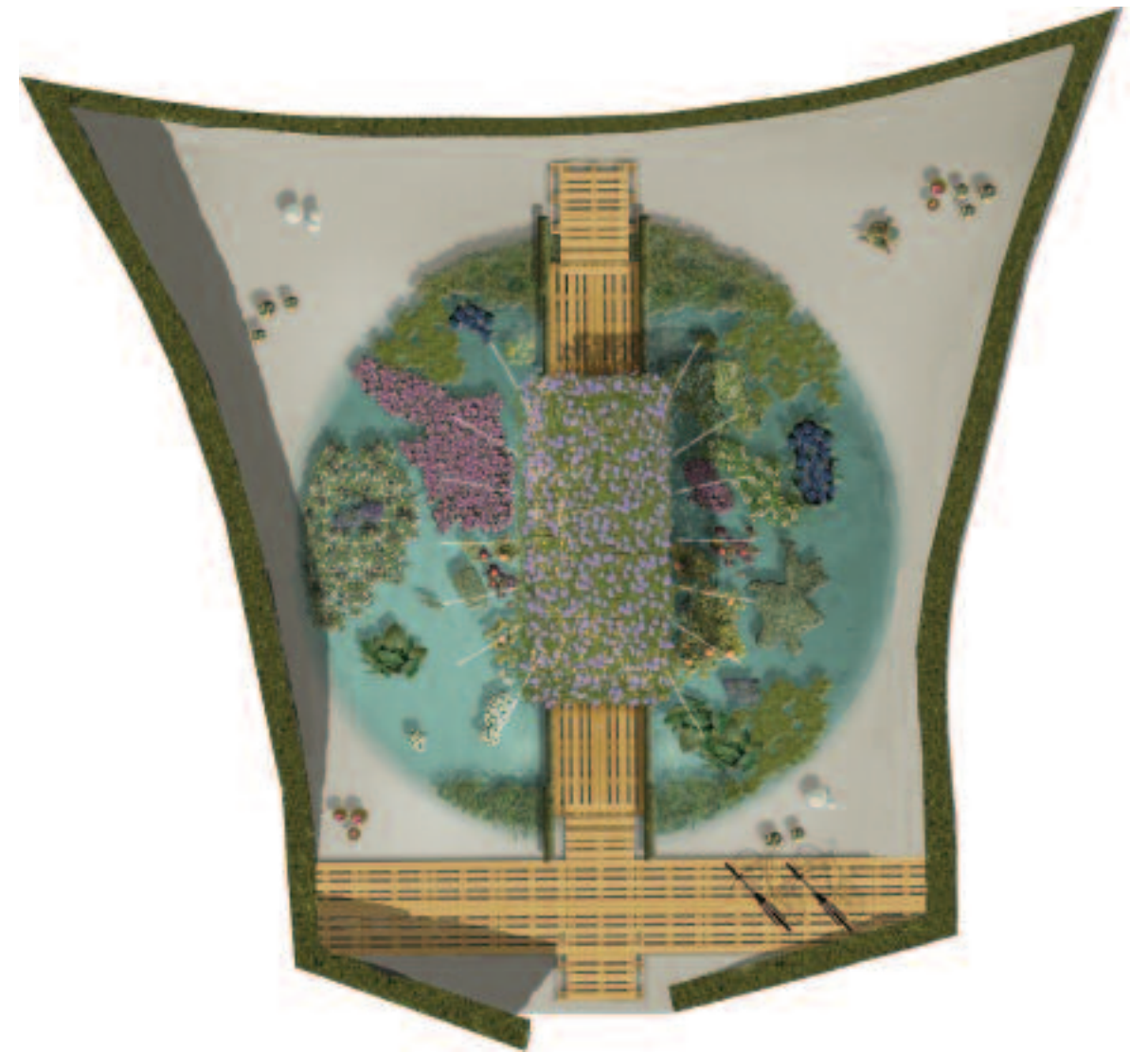




# Tu me manques

Réflexion  
dans un jardin allégorique

Conception : Jacob Vilato et Marc Cumat,  
architectes, Espagne.







## Tu me manques

**Le jour.** Un plan d'eau circulaire est traversé par un large chemin de planches qui forme en son milieu une plateforme, à laquelle le visiteur accède par quelques marches, surmontée d'une tonnelle recouverte de végétation. De nombreuses plantes croissent dans l'étang, papyrus, nymphéas, roseaux, offrant au regard une multitude de formes, de textures et de couleurs. Au bout du chemin, un grand miroir démultiplie les jeux de reflets des plantes et de l'eau. Allégorie de la planète Terre, ce jardin est propice à la méditation et à la contemplation d'une nature aussi foisonnante qu'ordonnée, aussi fourmillante de vie que paisible, débordante de surprises, de beauté, de sons intrigants ou amusants, de toutes sortes de parfums, une nature toujours en mouvement qui offre tout autant l'occasion d'éveiller ses sens, d'attiser sa curiosité que de se laisser bercer par la sérénité du lieu.

**La nuit.** Afin de souligner son caractère allégorique, la mise en lumière du jardin nocturne conjugue le vert et le bleu, couleurs du végétal et de l'eau. La lumière chaude et douce qui nappes le chemin de bois incite le visiteur à s'y engager et à plonger le regard dans l'environnement aquatique et végétal qui l'entoure, à l'observer, à s'arrêter un moment pour prendre le temps d'écouter le clapotis de l'eau et le bruissement des feuilles, plus mystérieux la nuit.

# — La transparence du ver

Au cœur même de la nature

Conception : Anne Blouin et Alessandra Blotto,  
paysagistes DPLG, France.



## La transparence du ver

**Le jour.** À la fois nid et terrier, un immense tunnel de branchages fait une boucle au centre du jardin luxuriant orné d'un petit plan d'eau. Ce pourrait être un abri fabriqué par un insecte gigantesque ou par un animal fouisseur. Le promeneur qui s'y faufile est livré à de multiples sensations. Odeurs de feuilles, de terre et de bois, clartés changeantes et ombres dansantes qui s'infiltrant dans les interstices des branches, impression d'être à la fois sous terre et dans l'air, dans une galerie souterraine ou à l'intérieur d'un nid enfoui dans la ramure d'un arbre. Au cours d'un voyage ludique autant qu'instructif, ce jardin invite le promeneur à venir au plus près de la nature, à s'y incorporer, à s'en faire une complice.

**La nuit.** La mise en lumière joue avec habileté sur les deux registres, intérieur et extérieur. Tout en les distinguant, l'éclairage souligne leur complémentarité. Une lumière chaude guide le visiteur du soir sur le chemin et l'accueille dans le tunnel de branchages, devenu un abri hors du temps qu'il est invité à parcourir en toute quiétude. Mais l'extérieur n'est pas moins convivial. Les riches massifs sont mis en valeur par un éclairage à la fois brillant et très doux, tout en nuances légères de bleu et de vert, rehaussées de blanc. En s'infiltrant dans le tunnel par les interstices des branches, la lumière du dehors se mêle à celle, dorée, de l'intérieur, réinterprétant la palette mouvante des clartés et des ombres du jour.



# — La bibliothèque du souvenir

## Bibliothèque verte

Conception : Gaétan Macquet, architecte DPLG,  
Orelina Tixier, architecte et Pierre-Albert Labarrière,  
paysagiste, France.





## La bibliothèque du souvenir

**Le jour.** De même que les bibliothèques du monde entier conservent la mémoire de l'humanité, celle-ci préserve les empreintes de la biodiversité. De chaque côté d'une travée de planches de bois, de longs mâts de bambou surmontés de sphères scintillantes sont fichés dans la terre. La bulle de verre n'est pas qu'un simple décor, mais un réceptacle contenant quelques graines. Comme c'est le cas pour les titres et les pages des livres, aussi anciens soient-ils, les noms et les graines des plantes à présent disparues perdurent grâce à cette bibliothèque vivante. La lecture des noms inscrits sur le bambou fait affleurer à l'esprit des évocations parfois ténues, parfois plus charnelles, ressurgir des souvenirs enfouis, des sensations, des parfums, des goûts oubliés qui relie la plante à notre histoire.

**La nuit.** L'éclairage raffiné et minimaliste recrée l'ambiance studieuse et feutrée d'une bibliothèque traditionnelle. De simples lumières d'un blanc chaud enfouies dans la verdure du parterre éclairent les tiges des bambous. Elles traversent les sphères de verre d'éclats lumineux, leur donnent des reflets miroitants, permettant au visiteur du soir de lire les noms des plantes disparues, et de prendre le temps de convoquer les souvenirs auxquels elles sont attachées.

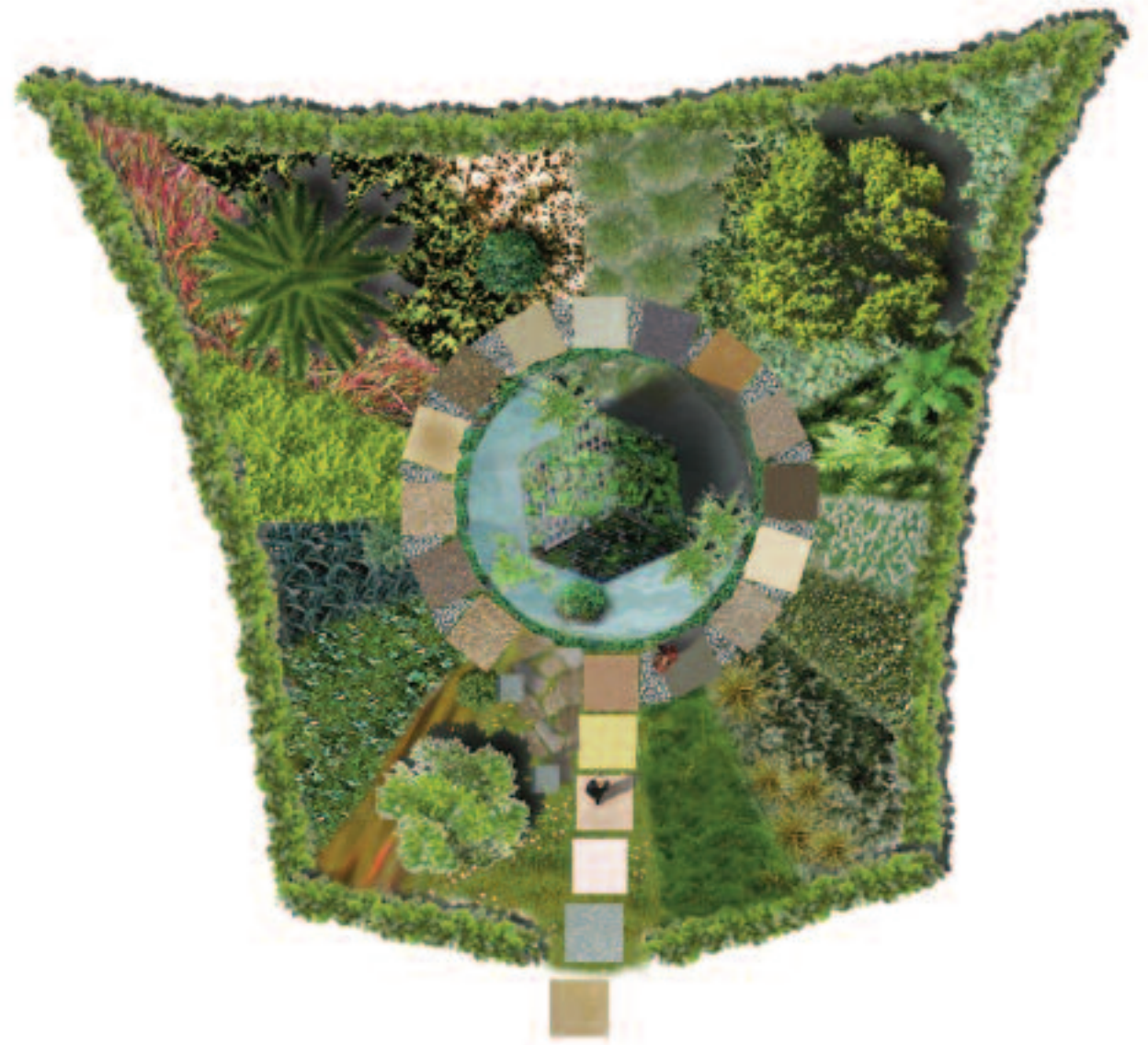


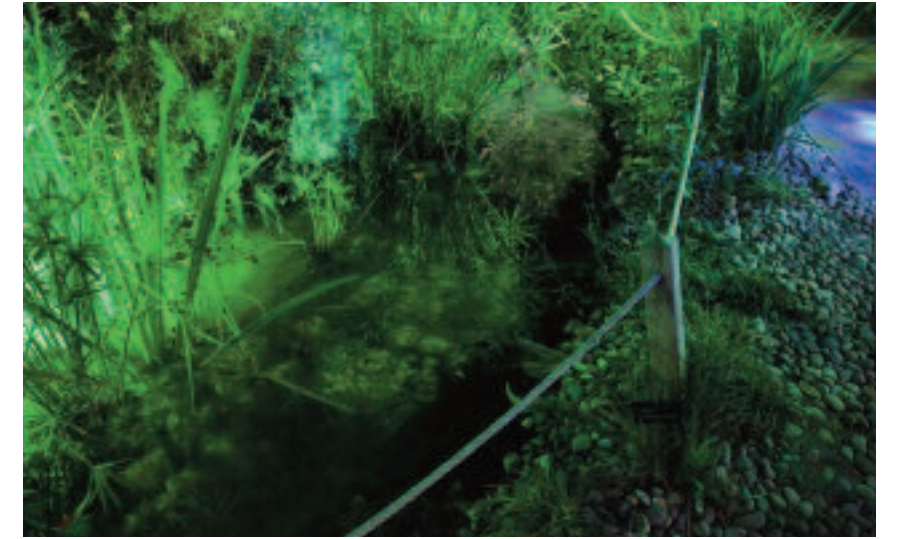


# — La biodiversité en question

## La cadeau de Pandore

Conception : Olivier Chardin, architecte-paysagiste  
– AOC Paysage, Philippe Vérignon, architecte-paysagiste  
et Anais Brochiero, photographe assistante paysagiste,  
France.





## La biodiversité en question

**Le jour.** Autour d'un noyau circulaire s'épanouit une nature aussi variée et luxuriante que structurée en parcelles bien entretenues. Le visiteur entre dans le jardin en empruntant un chemin de grandes dalles, composées de matériaux divers, qui se prolonge en encerclant une surface occupée par un grand cube recouvert de végétation, posé sur l'une de ses pointes, d'où s'échappent de longues tiges. Le cube, dont on pourrait penser qu'il est seulement un ornement, représente en réalité une boîte de Pandore renfermant toutes les espèces de plantes, toutes leurs vertus, mais aussi ce qu'il reste à en découvrir, tous les dangers qu'elles courent et toutes les questions que l'on doit se poser pour maintenir une biodiversité florissante.

**La nuit.** L'éclairage nocturne convoque toutes les couleurs pour mettre en valeur la diversité et l'opulence du jardin. Du rouge, du vert, de l'orangé animent tour à tour le cube dans une succession dynamique. Des rayons d'un bleu intense partant du centre figurent les tiges qui s'échappent de la boîte et relient les richesses végétales qu'elle contient au jardin. Arbres, massifs, taillis et parterres fleuris sont fouillés de bleu, de rouge, de vert, éclaboussés de blanc dans un jeu de lumière plein de vivacité qui permet au visiteur du soir d'admirer à l'envi les nombreuses espèces présentées dans le jardin.

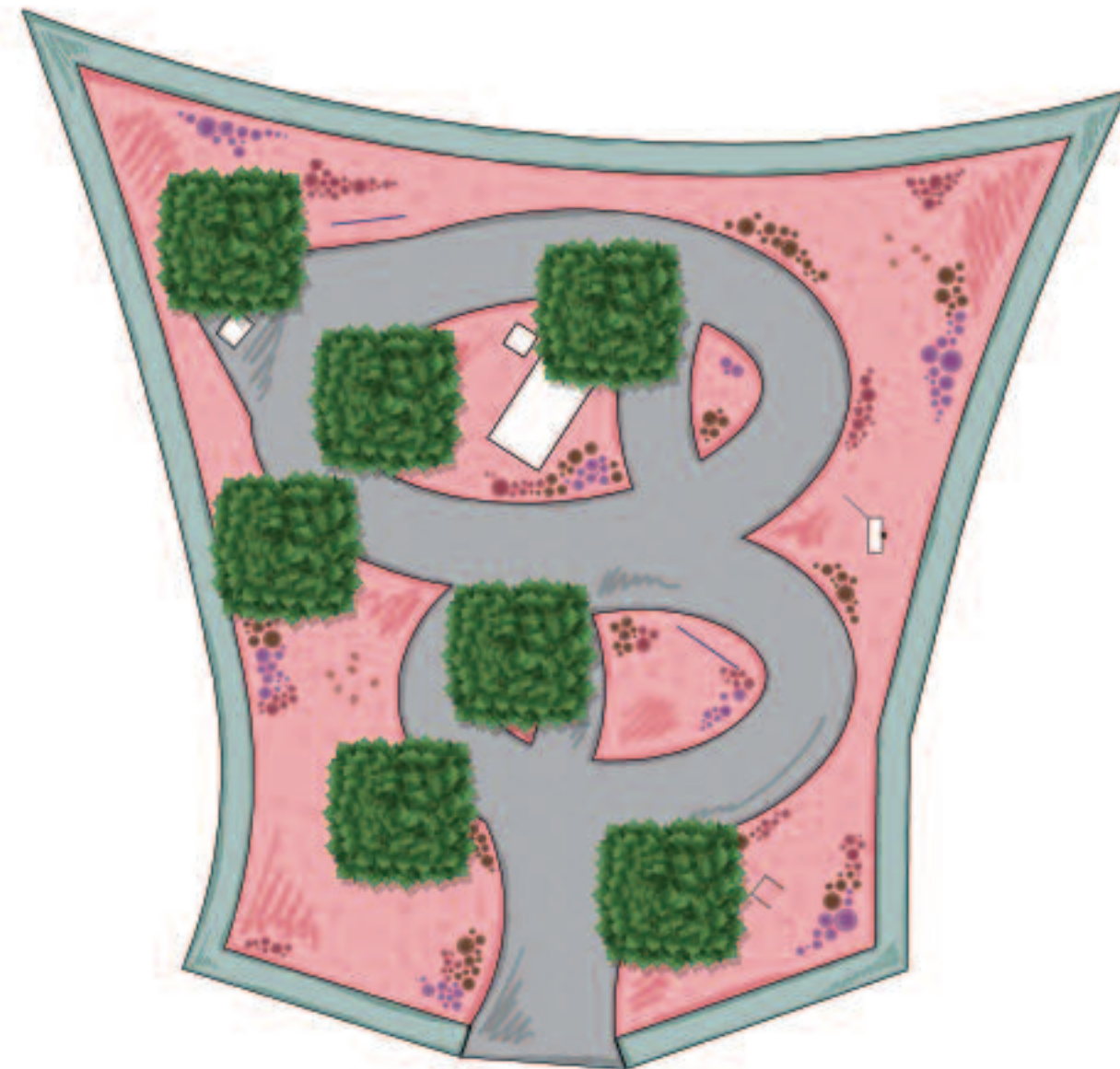




# Manier avec précaution

État d'alerte

Conception : Pit Partner in Tuinarchitectuur  
– Jeroen Jacobs, architecte-paysagiste et Maarten Jacobs,  
designer, Pays-Bas.





## Manier avec précaution

**Le jour.** C'est une nature fragile et souffrante, une nature en sursis qui est présentée dans ce jardin transformé en hôpital végétal. Dans une abondante végétation, à première vue fraîche et pimpante, sont installés des perfusions, des armoires à pharmacie ouvertes sur des fioles contenant un sérum rouge, des béquilles, des panneaux sur lesquels sont affichées des radios de plantes, peut-être malades ; un lit blanc, fonctionnel, recouvert de gazon en guise de couverture occupe le centre d'un îlot délimité par de belles allées gravillonnées. Contrastant avec le vert des plantes et des arbres, synonyme de santé, mais aussi d'espoir, tous les instruments médicaux sont blanc et rouge, signe clinique, couleur de l'anémie et couleur du sang, de la blessure. Le jardin alerte les consciences sur ce qu'il pourrait advenir d'une nature malmenée et d'une biodiversité appauvrie. Il suscite une réflexion sur les conséquences de la désinvolture avec laquelle nous gaspillons un potentiel naturel que nous avons le tort de croire inépuisable et indestructible.

**La nuit.** Le jardin nocturne insiste sur le caractère alarmant d'une nature en danger. Les lumières, d'un rouge violent ou d'un blanc aveuglant, reprennent les termes du secours et de l'urgence. La disposition des sources lumineuses au pied des arbres accentue la tension dramatique. Les faisceaux qui les éclairent par en dessous accusent la dureté des contrastes, et nombre d'entre eux, dont les troncs sont gainés de rouge, paraissent blessés. Mais, curieusement, sous ces lumières puissantes, le jardin semble prendre un regain d'énergie, égayé d'une multitude de taches de couleur. Le vert des feuilles est éclatant, du rose se mêle au rouge et au blanc, l'écorce claire des arbres est bariolée par les lueurs provenant des perfusions, le violet des radiographies éclabousse ça et là quelques branchages. Plutôt que des perfusions, le jardin nocturne paraît se nourrir de l'éclairage et reprendre le dessus comme s'il était malgré tout plus fort que l'adversité.

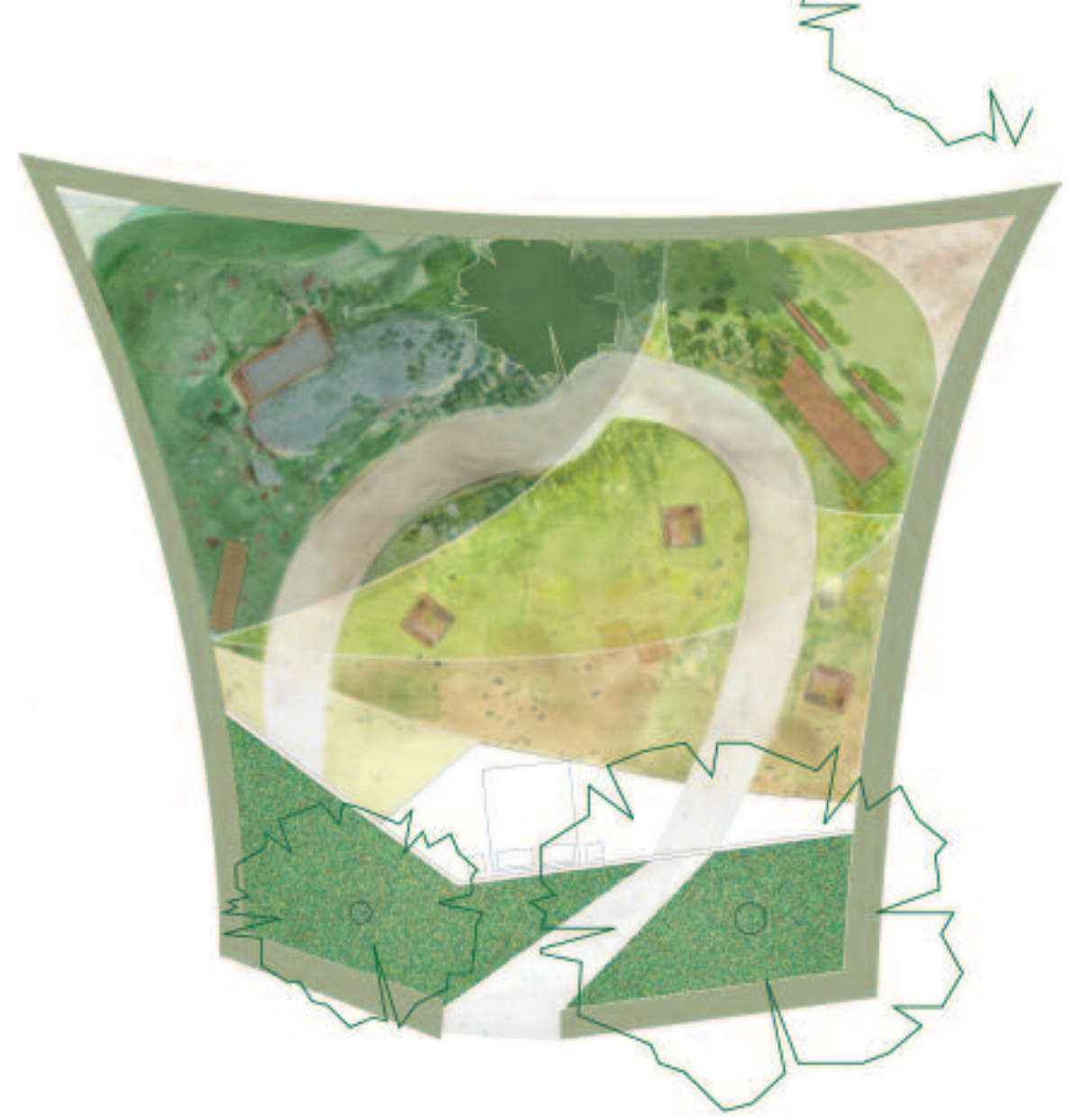




# — La nature des choses

La nature revenante

Conception : Soline Portmann, Aurélie Zita  
et Mioko Tanaka, scénographes, France.





## La nature des choses

**Le jour.** Ce jardin montre le désir de trouver un équilibre entre une nature qui a besoin de liberté pour s'épanouir dans toute sa diversité, et la nécessité qu'éprouve l'homme d'ordonner son environnement. Au bout d'une allée de gravier, bordée d'une pelouse parfaitement entretenue, une impeccable structure blanche figure une habitation contemporaine, meublée avec un goût choisi. Mais peu à peu la végétation envahit l'espace habité. Des plantes ont commencé à grimper sur le grand lit blanc de la chambre à coucher. Plus loin, une mare s'est formée devant la baignoire investie par des lentilles d'eau, cernée par les roseaux et les joncs ; un potager a surgi dans la cuisine ; sur le sol du salon pousse une prairie sauvage. La nature, en reprenant ses droits sur un espace entièrement contrôlé par la main de l'homme, rétablit un dialogue avec un monde dont elle était pratiquement exclue.

**La nuit.** L'allée de gravier, balisée de petites lumières blanches, mène le visiteur du soir vers la villa aussi naturellement que s'il était un hôte attendu par les maîtres de maison. L'éclairage change au fur et à mesure que la végétation s'épaissit. La couleur prend alors le relais de la douce lumière d'un intérieur convivial, personnalisant chacun des espaces. La cuisine est baignée d'une lumière dorée qui met en valeur la générosité du potager ; la salle de bains bénéficie d'une lumière verte qui joue avec les reflets des plantes dans l'eau de la baignoire et de la mare ; la prairie sauvage brille d'éclats multicolores sous les lumières blanches installées au sol. Seule la chambre à coucher, qui n'est pas encore totalement recouverte par la végétation, est éclairée d'un blanc froid s'accordant parfaitement avec les laques immaculées du mobilier.

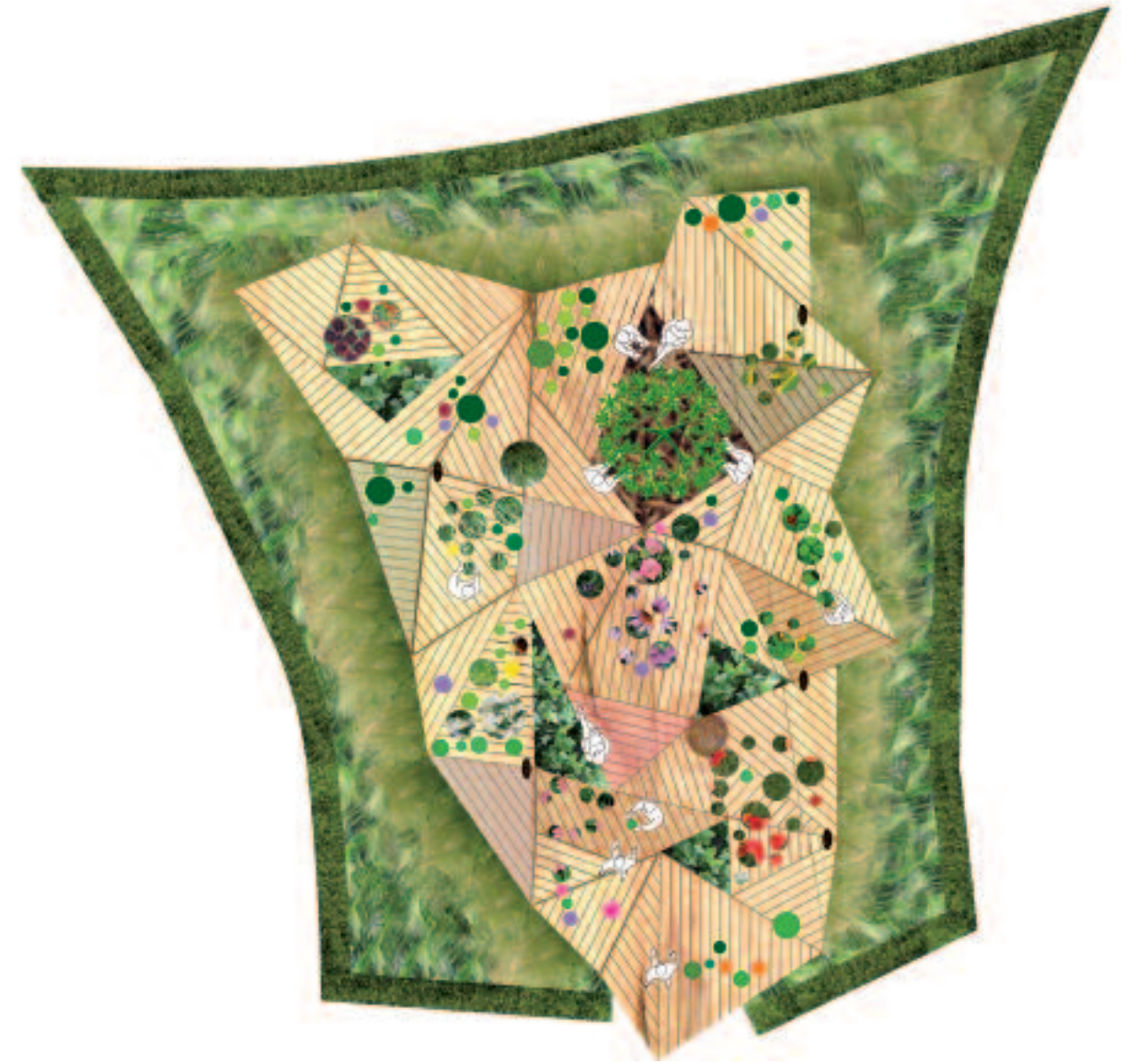




# Célébrons et tissons la biodiversité

Si toutes les plantes du monde

Conception : Sandra Dufour, artiste textile,  
Simon Visconti, architecte et Manon Bordet-Chavanes,  
ingénieure paysagiste France.





## Célébrons et tissons la biodiversité

**Le jour.** La nature est pour l'homme une source d'inspiration inépuisable. Elle orne les décors des maisons, les vêtements et les objets familiers de motifs de fleurs, de feuillages, de tiges, de couleurs de toutes nuances. La diversité presque infinie des déclinaisons que l'on peut faire à partir de ces motifs ressemble à celle de la nature qui réunit des milliers d'éléments différents. Un patchwork de toiles aux motifs floraux et végétaux forme un toit léger et bariolé qui protège un véritable rassemblement de biodiversité. Comme des invités venus du monde entier, plus de quatre-vingts espèces de plantes en pot sont réunies sur l'estrade de bois au milieu de laquelle est planté un arbre. Le jardin montre ainsi aux visiteurs, sous un aspect ludique, le formidable potentiel d'une biodiversité heureuse et partagée.

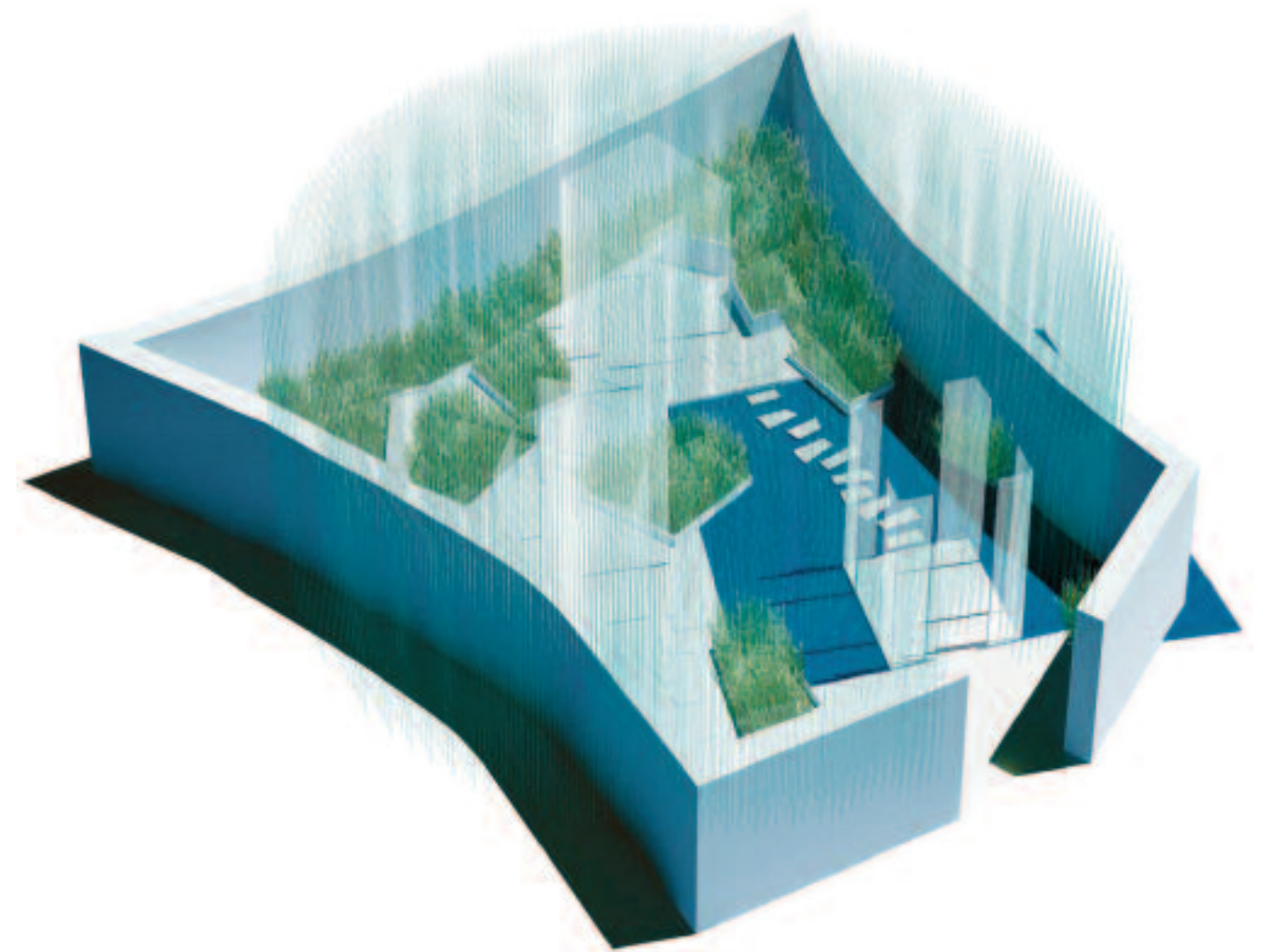
**La nuit.** Gaieté et bonne humeur président à la mise en lumière du jardin. Un éclairage savant projette les motifs du toit de toile sur les plantes. Le jardin tout entier est parsemé d'une myriade d'éclats lumineux et bariolés, où se mêlent couleurs, textures et formes en un mouvant patchwork en trois dimensions. L'arbre du centre est simplement éclairé d'un vert franc qui crée une zone reposante d'où le visiteur peut admirer le spectacle offert par le jardin illuminé. La nuit, plus que jamais, le jardin transmet l'idée d'une diversité qui appartient à tous.



# — Entre ciel et terre

Permanence de l'infini

Conception : Wang Xiangrong,  
architecte-paysagiste, Chine.





## Entre ciel et terre

**Le jour.** Tout en légèreté, aérien, brumeux et ondoyant, à la fois très contemporain et ancestral, ce jardin qui semble flotter représente parfaitement ce qui pourrait être la liaison entre la terre, l'eau et l'air, entre hier et aujourd'hui. Un seuil de bois peint et un portique de tissu rouge de Chine rappellent les laques des pavillons traditionnels. Une fois franchi le seuil, un gué de pierres plates à la découpe irrégulière permet de traverser, car une partie du jardin affleure l'eau. D'étroites bandes de tissu de différentes longueurs, au bout desquelles tinte une clochette, se balancent au gré du vent, effleurant la surface de l'eau. Ombres et lumière traversent les minces tissus aux claires nuances de bleu dont le mouvement évoque les jeux de la brume qui s'épaissit ou s'effiloche sur un paysage immémorial.

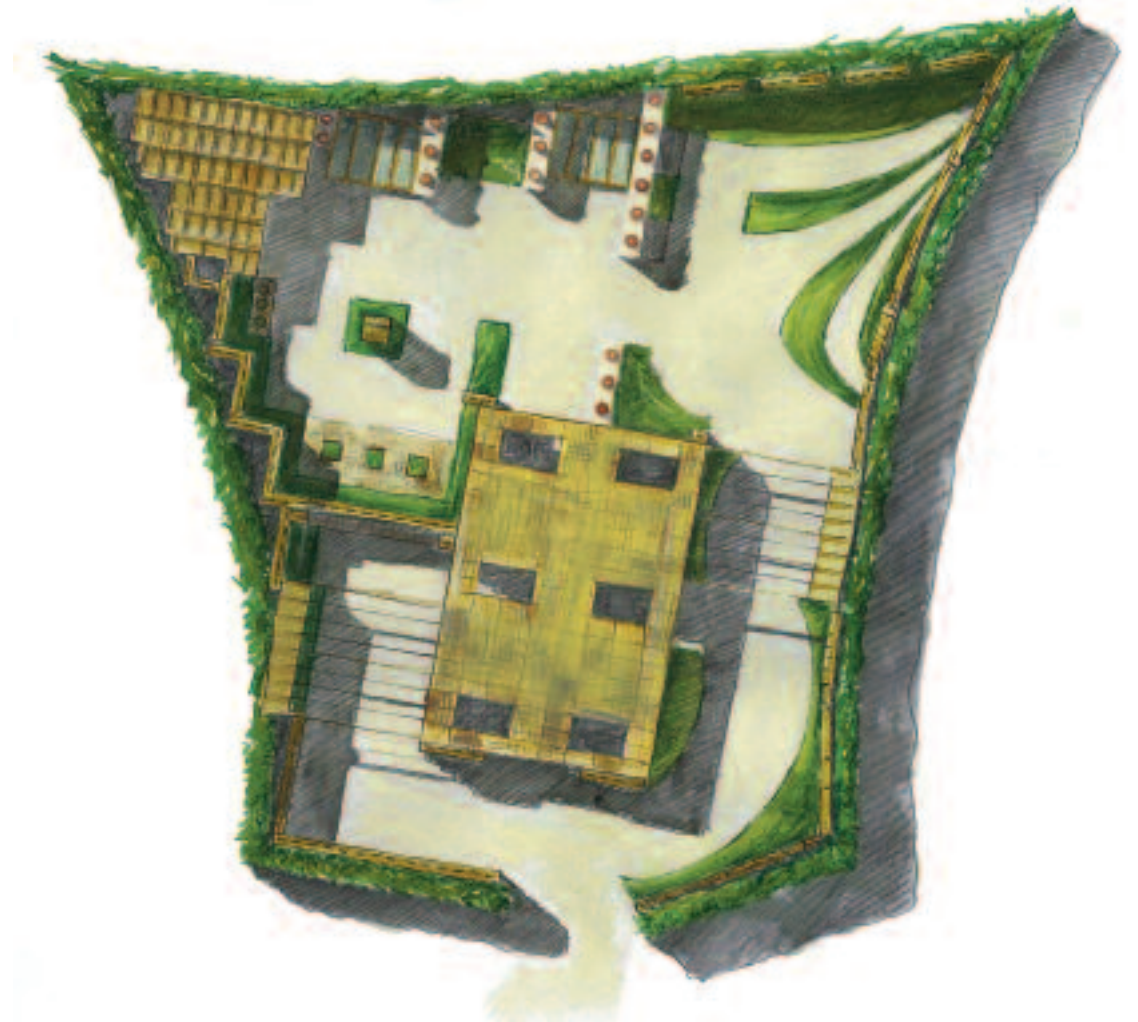
**La nuit.** La nuit descend sur la brume, la brume enveloppe la nuit. L'éclairage nocturne porte l'accent sur la modernité du jardin en faisant un tableau abstrait et tonique. Afin d'attirer le visiteur, des sources lumineuses rouges exaltent l'écarlate des tentures et du seuil, en font l'entrée d'un théâtre. Une éclatante lumière blanche rythme le mouvement des rubans, égayé par le son argentin des clochettes. Des lumières dissimulées dans l'eau sous les dalles du gué émettent des lueurs fluorescentes jaunes et vertes qui ajoutent une touche stimulante à l'élégant tableau qu'est devenu le jardin.



# — Lucy in the sky

## Le jardin monte au ciel

Conception : Chilpéric de Boiscuille, architecte,  
Raphaëlle Chere et Pauline Szwed, ingénieurs  
paysagistes et Benjamin Haupais, étudiant ENSNP,  
France.



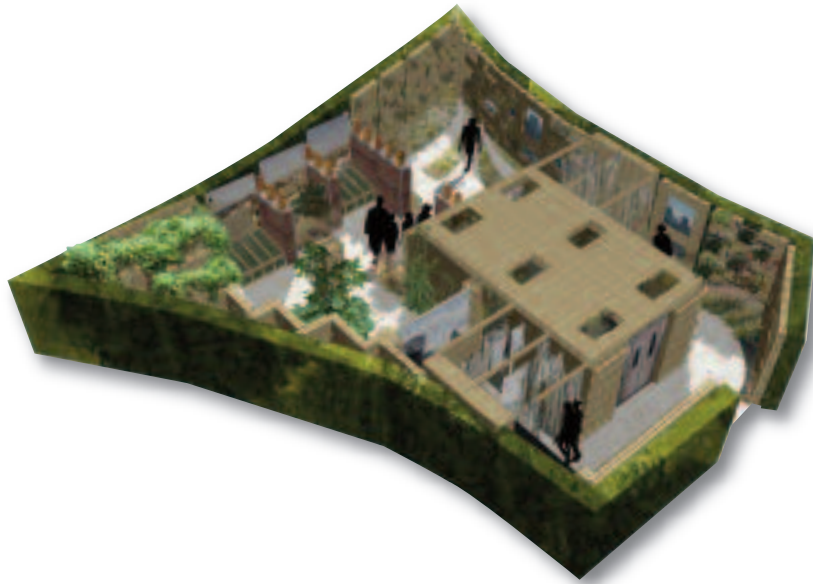


### Lucy in the sky

**Le jour.** L'épuisement des sols, la pollution des eaux, la rareté de l'espace ne permettent plus de se réserver de capiteux jardins d'agrément, d'immenses vergers ou de plantureux potagers. Ce jardin, dont les plantes qui le composent vivent hors sol, est le jardin du futur. Cultivé au sommet d'une haute tour, il est la version urbanisée de ceux que forment les plantes épiphytes qui poussent dans la canopée des épaisses forêts tropicales. Un abri construit avec des cageots de bois occupe le centre de l'espace. Il sert de support à de nombreuses espèces de plantes aux racines aériennes. L'aménagement du jardin est très étudié : allées de gravier, bordures gazonnées, plates-bandes fleuries, carré d'aromatiques, petit potager divisent l'espace ; des fenêtres percées dans la haie offrent une vue panoramique sur la cité.



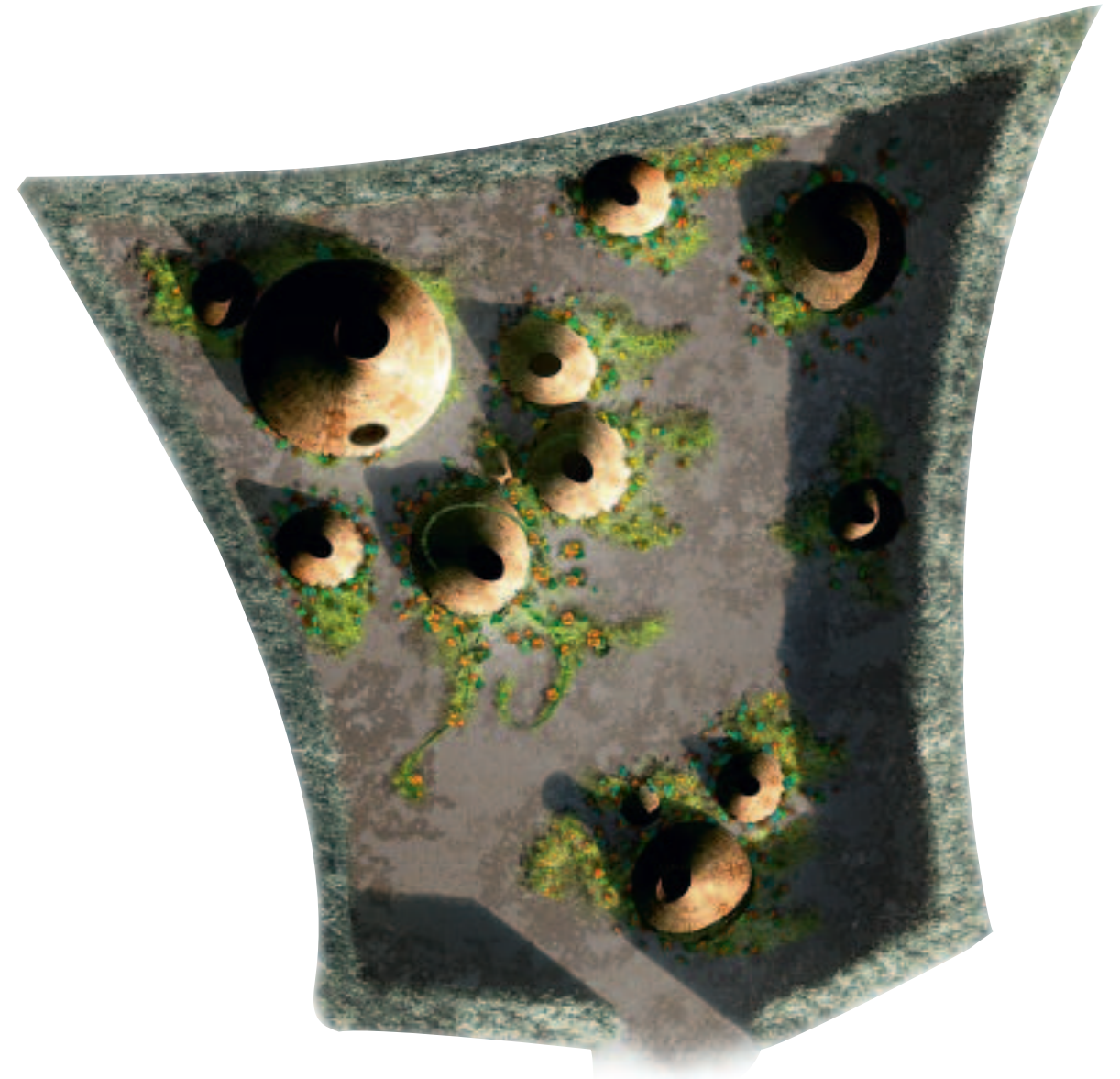
**La nuit.** La mise en lumière chaleureuse qui rayonne dans l'abri donne l'illusion d'avoir atteint un rêve : celui de la maison dans les arbres, de la maison jardin suspendue entre terre et ciel. Le soin avec lequel a été aménagé le jardin, son confort, les différents recoins sont valorisés par un éclairage intime et convivial. Les plantes accrochées dans l'abri sont saisies par une lumière blanche et froide qui fait ressortir, sur le fond sombre du ciel nocturne, les nuances argentées de leur feuillage. Les faisceaux dirigés sur elles dessinent avec précision les étranges entortillements de leurs tiges et de leurs racines, qui leur donnent la grâce des méduses.



# — Les bulbes fertiles

## Ode à la fertilité

Conception : Xavier Bonnaud, Stéphane Berthier, architectes et Clément Boucher, assistant – MESOSTUDIO, Fabien Gantois, architecte – GANTOIS MALIGE ARCHITECTURE, Étienne Panien, paysagiste – LES 2 CYCLOPES, Olivier Duraysseix et Guillaume Pezet, jardiniers – L'ENVERS DU JARDIN, France.







## Les bulbes fertiles

**Le jour.** Sur un sol de terre battue sont posés d'énormes bulbes composés d'un tissage de lamelles d'écorce qui font penser à des cases. Tout autour s'entortillent les longues tiges rampantes de courges orange, couleur symbolique de la fécondité. Les bulbes sont bien des habitats, mais qui abritent le mélange de feuilles, d'humus et de matières qui, en se décomposant, en fermentant, forment le compost, substrat indispensable pour fertiliser la terre et nourrir les cultures. Le jardin est une ode au cycle de la vie dans sa forme peut-être la moins esthétique, mais peut-être aussi la plus élaborée, la transformation des substances.

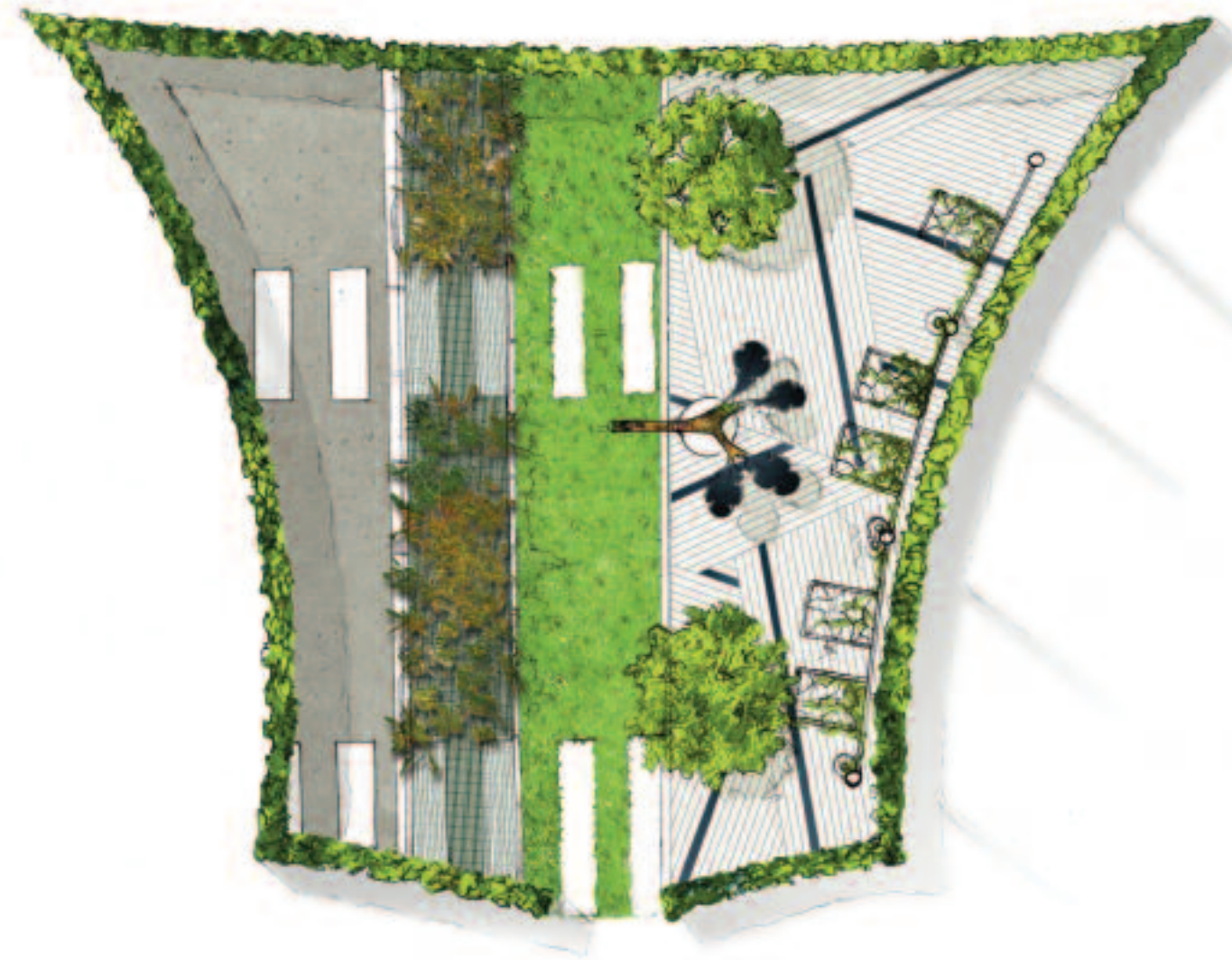
**La nuit.** C'est un village accueillant qui apparaît la nuit. Éclairés de l'intérieur par une lumière chaude, les bulbes prennent encore plus que de jour l'aspect de cases habitées. Cet éclairage chaleureux contribue à lier l'idée d'hospitalité qui vient à l'esprit lorsque l'on pénètre dans le jardin à celle de fertilité. Le rayonnement doré qui émane des bulbes fait rutiler la couleur orangée des fleurs et des courges, qui prennent des reflets d'or et rendent le jardin aussi attrayant que le serait un village de conte de fées.



# — Le jardin à la rue

Sous les pavés le jardin

Conception : Julien Maieli, architecte paysagiste  
— J<sup>2</sup>, et Germain Bourré, designer, France.





## Le jardin à la rue

**Le jour.** Dans ce jardin visionnaire, la nature et la rue sont intimement liées. La voie est divisée en trois dans sa largeur. La partie réservée à la circulation des véhicules, revêtue d'asphalte, est longée par un caniveau recouvert d'une grille d'où émergent des plantes aquatiques. À côté, la voie de circulation réservée aux piétons est tapissée de gazon. Cette voie est bordée par le trottoir, large espace au sol de lattes de bois, agrémenté de quelques arbres et orné d'un



lampadaire figurant un baobab. Entre le trottoir et les habitations, des stores de fils sur lesquels grimpent des plantes servent à réguler la température. Tous les aménagements sont conçus en fonction d'un recyclage des matériaux et de l'eau. Le bitume est composé à base de liants d'algues ; le caniveau draine les eaux de ruissellement ; le sol du trottoir est fabriqué à partir de matériaux de rebut ; le lampadaire photovoltaïque récolte et stocke les eaux de pluie, et accueille des fleurs d'alpage. Beauté et utilité sont associées ici pour le confort des habitants d'une ville aussi douce à vivre qu'intelligente.

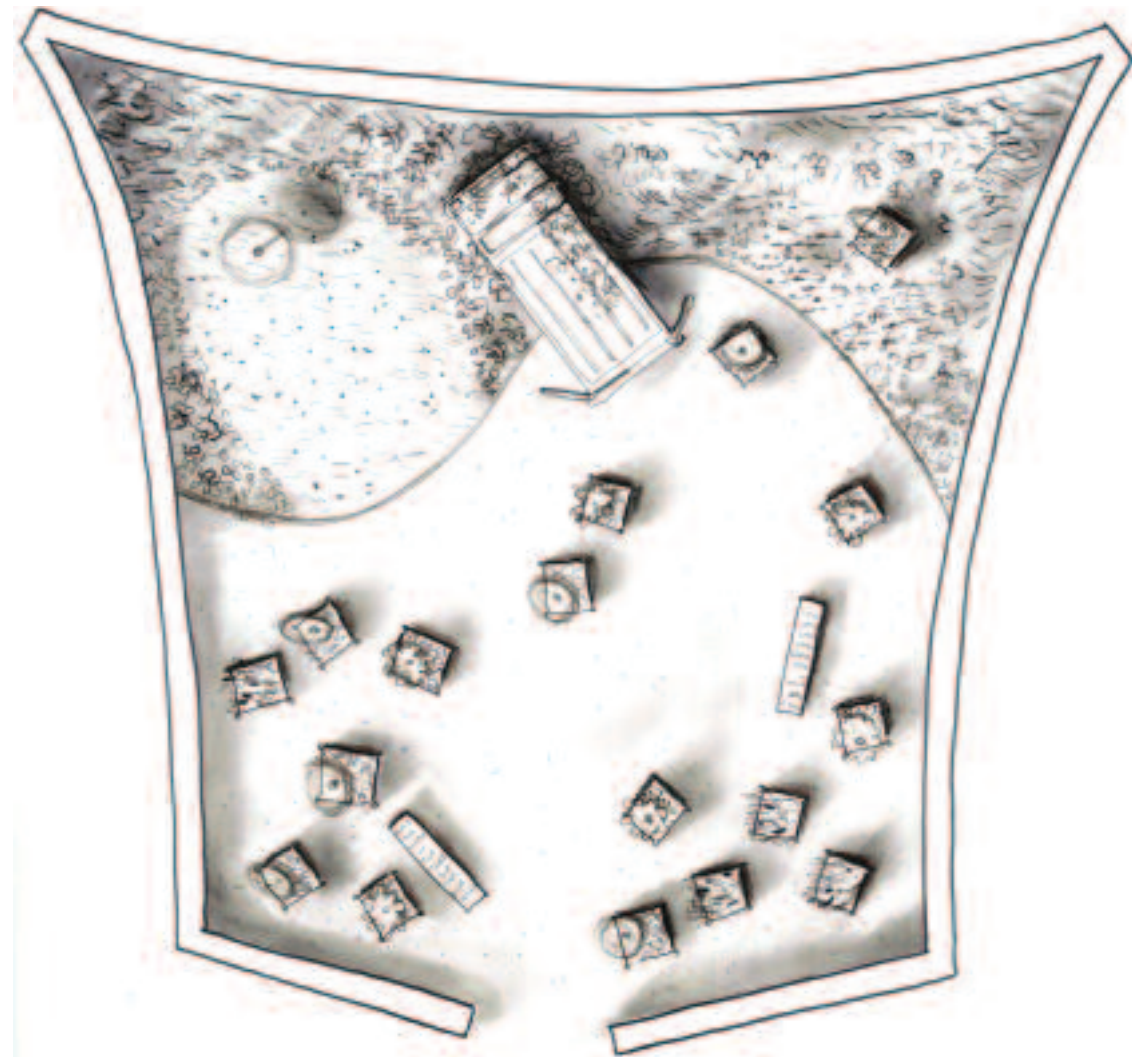
**La nuit.** Autant le jardin de jour est paisible, autant celui de nuit est ardent. Le rouge et le vert dans des teintes saturées dominent la rue paysagée, soulignant avec franchise ses différentes fonctions. La végétation est ponctuée de lumières bleues et vertes rafraîchissantes. De longs traits de lumière vive traversent les voies de circulation, les reliant ainsi entre elles comme le font de jour les passages piétons marqués au sol.



# Le jardin à emporter

Small is beautiful

Conception : Steve Papps, paysagiste,  
Jo Chapman, artiste et Jackie Bennett, paysagiste,  
Royaume-Uni.





## Le jardin à emporter

**Le jour.** Quel que soit l'espace que nous ayons à notre disposition, aussi petit soit-il, il peut toujours accueillir un jardin. Une camionnette blanche stationne au fond du jardin sur une prairie naturelle. De ses portes entrouvertes sont sortis des jardins plantés dans de gros sacs qui ont été déposés sur le sol de terre battue. Dans chaque sac est cultivé un petit écosystème sous la forme d'un arbre entouré de quelques plantes. Marais, lande, forêt, haie ou verger attendent l'amoureux des jardins qui pourra emporter chez lui celui qui a sa préférence. Malgré l'appauvrissement des milieux, la biodiversité peut ainsi toujours être préservée et entretenue. Des bancs-sculptures, dont le siège est recouvert d'une feuille d'étain gravée de noms de plantes, d'animaux ou d'organismes, sont installés entre les sacs-jardins, montrant que l'art et la nature forment une heureuse association, et que l'intervention de l'homme dans la nature n'est pas toujours celle d'un prédateur.

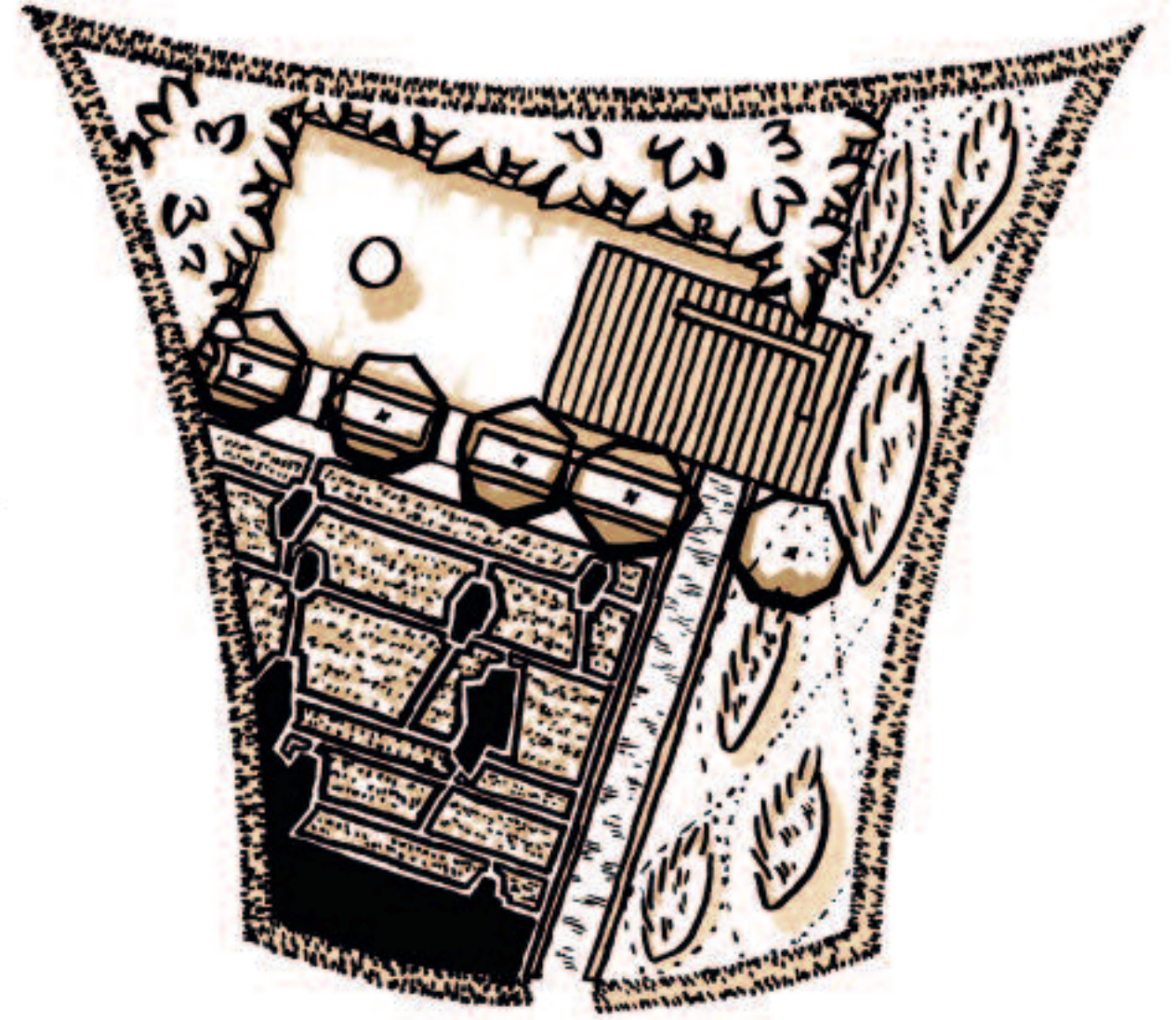
**La nuit.** Le visiteur qui s'aventure ici à la tombée du jour découvre un environnement déroutant. La mise en lumière donne au jardin une touche de fantastique inattendue. La camionnette, peinte de bleu par les rayons lumineux et dont l'intérieur émet des phosphorescences vertes, prend des allures de véhicule venu d'un autre monde. Les contrastes creusés par des lueurs mouvantes de bleu foncé agrandissent la prairie sauvage, rendant ses limites indéfinissables. Au pied des sacs, des lumières blanches de nuances variées sont disposées de telle sorte qu'elles éclairent les microjardins comme s'ils étaient eux-mêmes la source de la lumière. La personnalité de chaque type de plantation est précisément mise en lumière par les nuances de l'éclairage. Sous les bancs, une lumière froide très vive découpe comme au laser les mots sur le fond sombre du revêtement, accentuant encore l'aspect tout à la fois familier et insolite du jardin.



# Le jardin des marées

Vingt mille merveilles sous les mers

Conception : Sarah Foque, architecte paysagiste  
et artiste – SPACE INVASION, Roland Horne,  
Jeremy Clark, Jos Gibson et Olly Hurst – AQUARIUM  
ARCHITECTURE, et Stan Van Der Laan, entrepreneur  
paysagiste, Royaume-Uni.





## Le jardin des marées

**Le jour.** Ce jardin met en scène un jardin secret, auquel il est rare d'avoir accès, un jardin sous-marin. Quatre types d'environnement structurent l'espace et montrent l'exemple de végétaux adaptés aux sols spécifiques des bords de mer. Au centre, entouré par une large allée de sable fin, est aménagé un bassin d'eau salée dans lequel s'avance un ponton de bois, comme on le voit sur les plages. Du bassin émerge le haut cylindre d'un aquarium où le monde coloré et délicat des récifs est reconstitué : algues, étoiles et anémones de mer, coquillages et créatures marines de toutes sortes. Des billots de bois peints de couleurs vives installés devant le ponton permettent au promeneur de s'asseoir et de prendre le temps d'admirer la faune et la flore de l'aquarium marin.

**La nuit.** Les éclairages bleus ponctués de blanc transportent jardin, visiteur et nuit sous la mer. Des taches rondes de lumière forment un jeté de bulles d'or sur le bassin et le ponton, évoquant les scintillements provoqués par les rayons du soleil lorsqu'ils pénètrent la masse de l'eau. Des lueurs bleutées transforment les arbres nus en grandes branches de corail. Les îlots de végétation, doucement éclairés, ressemblent aux fonds marins où ondulent toutes sortes d'algues. La nuit marine de ce jardin embarque le visiteur dans un voyage hors du temps.

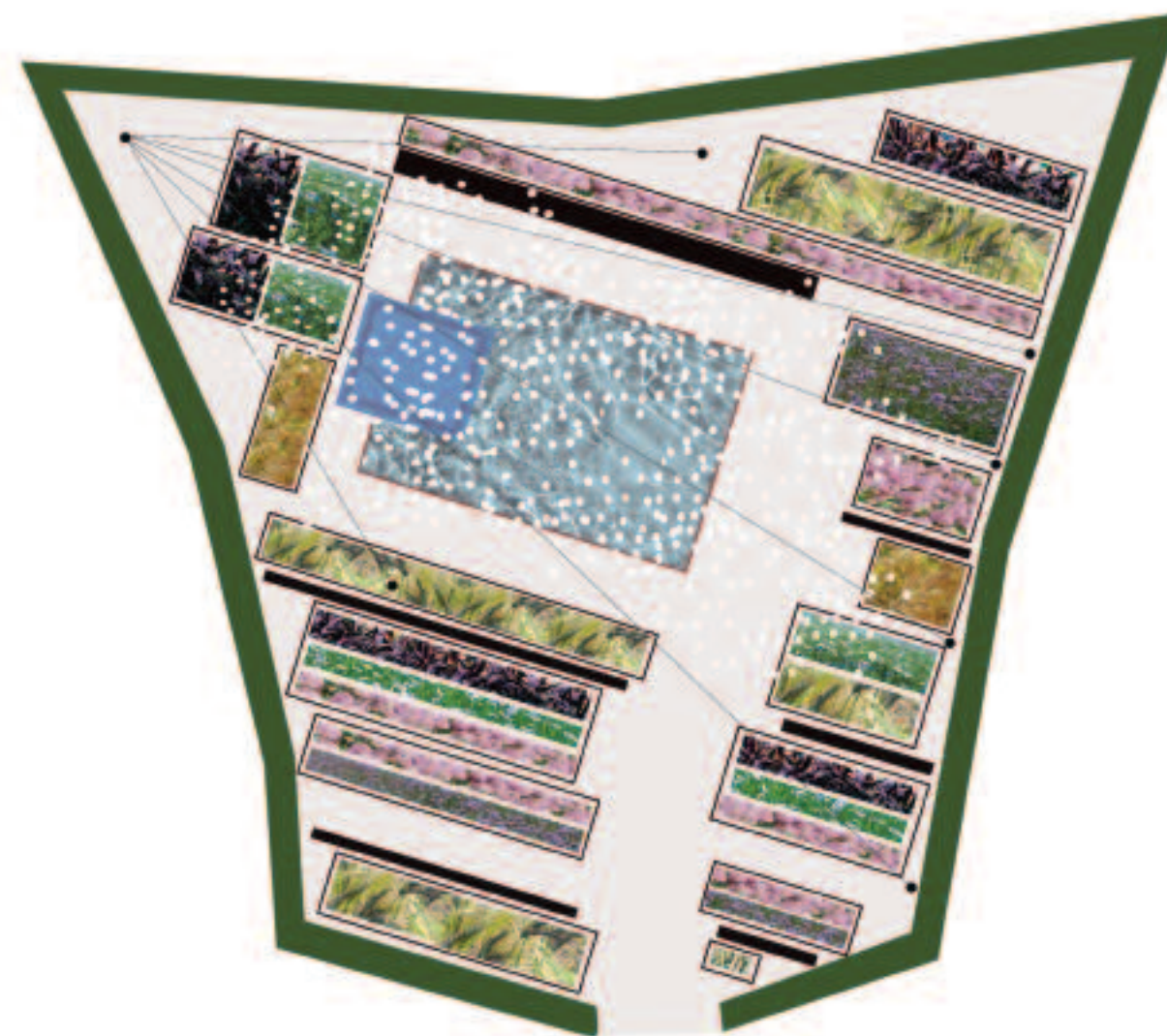




# Le pollen exubérant

Mémoires d'un coureur de fond

Conception : Yekaterina Yushmanova,  
architecte paysagiste et Ruth Currey,  
conceptrice-paysagiste, États-Unis et Canada.





## Le pollen exubérant

98

**Le jour.** Pas forcément joli à regarder, et d'ailleurs pas toujours visible, parfois irritant, le pollen représente pourtant un élément fondamental de la nature. Il contient et transporte la substance qui permet aux plantes de se reproduire et quelquefois de se mélanger pour créer des espèces inattendues. De nombreuses plantes qui doivent leur survie à la dispersion du pollen par le vent sont représentées dans ce jardin, cultivées par espèce dans des bacs rectangulaires parfois très longs et fort étroits, parfois plus compacts. Alignés les uns à côté des autres en un ordonnancement strict, certains soulignés par de longs bancs de bois, ils encadrent un grand bassin agrémenté d'un immense canapé de bois. Recouvrant le jardin, une nuée de centaines de petites sphères transparentes figurent les grains de pollen en suspension dans l'air, qui vont jusqu'à frôler le sommet des plantes et la surface de l'eau.

**La nuit.** C'est une nuit à la fois pleine de vivacité et féérique qui se révèle dès la tombée du jour. Le jardin étincelle de mille lumières. Les couleurs qui varient du rouge au vert, au jaune et au bleu le font palpiter de vie. L'eau, la nuit et les plantes se reflètent dans les bulles, et les bulles, traversées de mille éclats multicolores, se reflètent dans l'eau dans un dialogue qui exalte la diversité et l'intensité de la vie qui anime le jardin. Le balisage blanc au sol ponctue les plantes de rehauts lumineux tout en permettant au visiteur du soir de circuler tout à son aise dans les travées. Sous le canapé de bois, une chaleureuse lumière dorée invite à se laisser emporter par cette nuit éclatante.





Les solutions LED  
au service de la ville  
et du paysage





## Plus qu'une nouvelle technologie d'éclairage Une révolution dans l'éclairage

Tant pour des raisons sociales qu'économiques, les villes aujourd'hui veulent se forger une identité, elles veulent s'affirmer comme des lieux uniques, agréables et sûrs. Cette identité est grandement constituée par l'image nocturne de la ville : la qualité de l'éclairage urbain prend alors tout son sens et en particulier la couleur de la lumière dispensée sur les espaces publics.

Considérée comme la plus grande révolution dans la technologie de l'éclairage depuis l'invention de la lampe à incandescence, la technologie LED peut apporter aujourd'hui de nombreuses réponses pour un éclairage performant, économique et respectueux de l'environnement.

Les LED présentent des atouts majeurs : faible consommation, forte luminosité, efficacité énergétique accrue qui limite la pollution lumineuse, durée de vie élevée permettant de réduire les coûts de maintenance. Les LED, sont robustes et résistantes aux vibrations. Associé à un système de gestion, le changement de couleurs peut devenir dynamique. Philips possède une réelle expertise dans cette

technologie et, grâce à une large gamme de produits et de solutions LED dédiées aux illuminations et aux applications d'éclairage général, peut vous aider dans votre transition vers l'éclairage LED.

### Un choix responsable

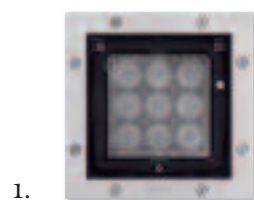
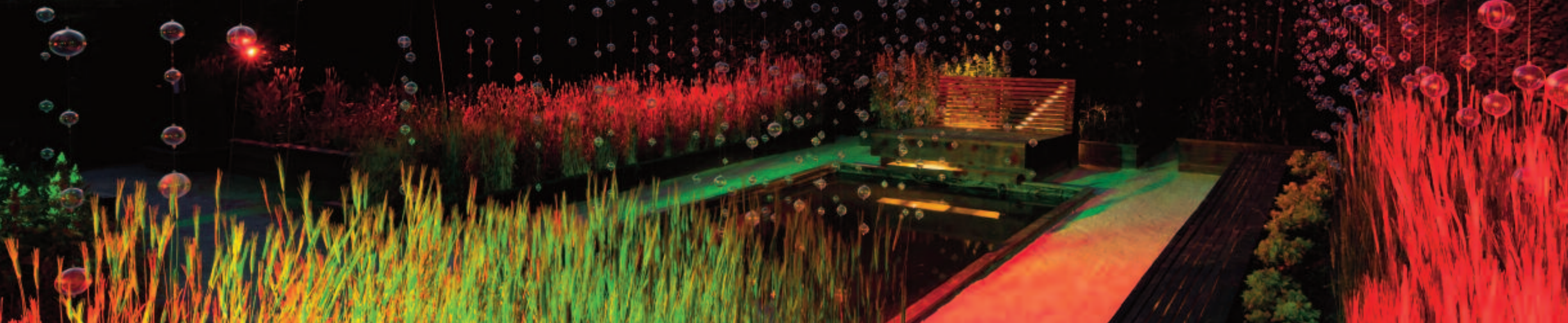
La lumière artificielle a un impact réel sur les processus naturels qui influencent notre qualité de vie. Un éclairage urbain inadapté ou dépassé peut avoir des conséquences néfastes sur ces processus naturels. En limitant, par exemple, l'éclairage aux moments opportuns et aux lieux qui le justifient le plus dans une ville, les solutions d'éclairage LED Philips aident à préserver la vision d'un « ciel nocturne » au nom de la beauté et du rythme de la nature.

### La qualité de l'environnement améliore la qualité de vie

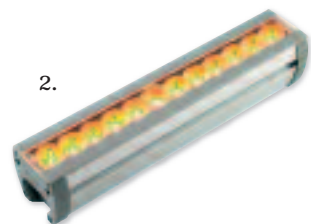
De nos jours, l'éclairage est plus qu'un simple dispositif pratique : il a acquis le statut d'art créatif à part entière, capable de rendre plus agréables des environnements urbains.

PAGE CI-CONTRE :  
fête des Lumières à Lyon,  
parc de la Tête d'Or.  
Conception lumière  
et réalisation artistique :  
Timothé Fesch Toury,  
agence Blueland.

DOUBLE PAGE PRÉCÉDENTE :  
Festival international  
des jardins de Chaumont-  
sur-Loire 2010.



1.



2.



3.

Grâce à des solutions d'éclairage LED appropriées, Philips aide à créer des environnements accueillants, des paysages urbains nocturnes harmonieux, et contribue ainsi à l'image de convivialité et de vitalité des villes.

**Économies d'énergie**

La technologie LED est extrêmement économe en énergie, produisant une lumière blanche de grande qualité, d'une luminosité et d'une intensité résolument élevées, tout en réduisant les coûts énergétiques par trois ou quatre.

**Des solutions durables**

Les solutions d'éclairage LED, outre leur consommation d'énergie réduite, sont un gage de durabilité. Capables de fonctionner plus longtemps comparées à des installations conventionnelles, elles nécessitent une maintenance réduite et des remplacements moins fréquents.

**Attrait esthétique**

À la tombée de la nuit, l'éclairage LED peut transformer les édifices publics et les éléments architecturaux remarquables en les baignant d'une couleur qui crée une nouvelle ambiance dans la ville. Les solutions LED apportent également des alternatives pertinentes pour un éclairage fonctionnel dans les espaces publics et les rues animées.

**Une solution fiable**

Les solutions LED sont l'occasion pour les municipalités de faire un choix technologique et ainsi d'afficher leur volonté de participer à la préservation de l'environnement. Fonctionnelles et économiques, ces solutions constituent une alternative évolutive et écoresponsable sans compromis avec les réglementations et normes de sécurité en vigueur.

**À GAUCHE :**

- 1. LEDflood encastré
- 2. LEDline<sup>2</sup>
- 3. Beamer LED

**Les effets qui illuminent le paysage**

Les solutions d'éclairage LED Philips, et notamment celles utilisées pour la mise en lumière des jardins du Festival international de Chaumont-sur-Loire, permettent de créer une multitude d'effets lumineux, transformant l'environnement et enveloppant les jardins de nuances colorées, de miroitements et de faisceaux poudrés de brillances. Ce sont autant d'exemples des possibilités infinies qui s'offrent aux décideurs des collectivités locales pour donner à voir d'une autre manière les espaces paysagers urbains à la nuit tombée.

**Accentuation**

L'éclairage d'accentuation crée un effet spectaculaire en générant des contrastes et des ambiances différentes dans un même lieu. Il participe fortement à la mise en valeur d'un objet. L'utilisation des LED est idéale pour la mise en valeur d'éléments architecturaux.

**CI-DESSUS :**  
jardin Le pollen exubérant.

- À DROITE :**
- 4. Color Burst Powercore RGB
  - 5. C-Splash2
  - 6. eW Burst Powercore
  - 7. Underwater LED

**Animation**

L'utilisation adaptée des solutions d'éclairage LED Philips est génératrice d'ambiances. Plusieurs effets lumineux peuvent être utilisés pour un éclairage :

- rasant
- diffusant
- coloré

**Balisage**

L'effet lumineux de signal créé avec les solutions d'éclairage LED Philips aide les personnes à se diriger à travers un espace, en renforçant leur sentiment de sécurité.



4.



5.



6.



7.







## Remerciements

Nous tenons à remercier :

- La direction du Festival international des jardins de Chaumont-sur-Loire : Mme Colleu-Dumond, M. Gough, les équipes techniques et les jardiniers paysagistes du domaine de Chaumont ainsi que les concepteurs paysagistes et les designers des jardins
- La Fédération française du paysage représentée par Jean-Marc Bouillon
- L'agence Neo Light en la personne de Sylvain Bigot pour la conception lumière des jardins
- La direction de Citeos en la personne de M. Monié, Citeos Tours, Jean-Marc Raymond, Philippe Robuchon et leurs équipes pour l'ensemble de l'installation électrique réalisée dans les jardins
- Denis Carcagne, du bureau d'études (LiAS) de Philips Lighting, qui a assuré la gestion et la mise en œuvre des effets lumière dynamiques sur l'ensemble des jardins
- Benoit Boulerand du service logistique de Philips Lighting, qui a assuré la coordination de toutes les fabrications et le suivi des livraisons de matériel
- Le personnel des centres industriels Philips de Lamotte-Beuvron et de Miribel pour leur support et leur réactivité.



Nous tenons à remercier tout particulièrement les responsables du domaine de Chaumont-sur-Loire pour la confiance qu'ils accordent depuis trois ans à nos systèmes d'éclairage LED et les félicitons par ailleurs d'avoir pris l'initiative d'équiper leur domaine en défibrillateurs, ce qui constitue une valeur d'exemple pour tous les espaces recevant du public.



PAGE CI-CONTRE :  
jardin Célébrons et tissons  
la biodiversité.

DOUBLE PAGE PRÉCÉDENTE :  
fête des Lumières à Lyon,  
parc de la Tête d'Or.  
Conception lumière  
et réalisation artistique :  
Timothé Fesch Toury,  
agence Blueland.

## Crédits photographiques

- © Sylvain Bigot, Neo Light (Concepteur Lumière) : p. 8, 40, 45, 49, 89  
© Germain Bourré (Designer paysagiste) : p. 84  
© Xavier Boymond : couverture, p. 2-3, 7, 13, 14, 16, 18-19, 20-21, 24-25, 28-29, 30-31, 34-35, 36-37, 40-41, 44, 48, 50-51, 56-57, 60-61, 64-65, 68-69, 72-73, 74-75, 80-81, 84-85, 92-93, 94-95, 98-99, 100-101, 102-103, 106-107, 110  
© Thomas Déron : p. 10  
© Timothé Fesch Toury : p. 104, 108-109  
© Leighton Gough : p. 73, 78  
© Philips DR : p. 54-55, 78-79, 93, 98  
© Éric Sander : p. 4

Consulter nos nouvelles pages dédiées à la lumière et aux paysages sur :  
[www.philips.fr/lumiere-et-paysages](http://www.philips.fr/lumiere-et-paysages)

### Conception et réalisation de l'ouvrage :

PHILIPS France  
Direction de la Communication,  
Alexandre Télinge, Delphine Olivier

Responsable grands comptes prescripteurs -  
concepteurs lumière et paysagistes -  
Philips Lighting, Guy Gauthier

### Conception graphique et mise en pages :

Emilie Boismoreau/Studio Chine

### Rédaction :

Sophie Zagradsky

### Édition :

Sabine Arqué/Studio Chine

Achévé d'imprimer en avril 2012  
sur les presses de Loire Offset Titoulet

©2012 HM Éditions

hm | *éditions*

16, rue Camille-Pelletan  
92300 Levallois-Perret  
01 55 46 11 11

© 2012 Philips France

33 rue de Verdun  
92000 Suresnes  
01 47 28 10 00

ISBN : 2-903104-23-9

Dépôt légal : avril 2012