

# Quick installation guide

PrimeSet Refrigeration Display Lighting  
RDL500 / RDL510

**EN** Quick installation guide

**FR** Guide de démarrage rapide



**PHILIPS**

# Important

## Important

Please take the time to read this installation guide before you install the PrimeSet LED display modules and LED power driver.

The guide contains important information and notes regarding the installation and operation.

### WARNINGS

- **The Philips PrimeSet LED display module and LED power driver must be installed by a professional electrician in accordance with the applicable and appropriate electrical codes and the instructions provided by Philips.**
- The installation guide does not supersede federal, state, local and (inter)national laws and regulations for electrical installations.
- The Philips PrimeSet LED display module is designed to be connected to a circuit from a class II, SELV power source with energy limited supply. Connection to mains voltage will damage the module.
- Suitable for damp locations.
- For cabinet use only.
- CAUTION – To reduce the risk of fire, do not install in a compartment smaller than 3 in (72.2 mm) wide by 1.5 in (38.1 mm) deep by the length of the luminaire.
- To allow for variance in the installation, it is not recommended to load the power driver beyond 90% of its rated maximum power. The energy consumption of the module is a nominal value, with an estimation of 10% deviation.
- Before installation, maintenance or cleaning, always first switch off or disconnect the power and follow appropriate safety procedures.
- Do not tape the Philips PrimeSet LED display module behind the freezer mullion or doorframe.
- Take care not to damage the existing (heating) wiring in the freezer when drilling the hole for the installation.
- Do not make sharp bends with electrical wires.
- Please note that the colors of the wires of different type of freezer(s) may differ. The position of the (original) ballast may also differ.
- Due to the variety of freezer designs and brands, you may need to use customized brackets to fit the specific freezer type you are using. If you require further support, please contact your local Philips sales organization.
- To prevent unwanted tripping caused by the inrush current of the LED power driver, an MCB (mini circuit breaker) / fuse (slow blow) of at least 6 A must be installed. If upgrading the MCB/ fuse, consult a qualified engineer first to ensure that this will not cause any additional problems.

### Cleaning

Use a damp cloth and a mild cleaning agent. Do not wipe the module with a dirty or very wet dishcloth or towel because these may leave residues that can damage the module.

Do not use abrasive cleaners, scouring pads, bleach or cleaners containing bleach because these products can scratch and damage the module.

Veillez prendre le temps de lire ce guide avant d'installer les modules d'affichage LED PrimeSet et le pilote LED.

Ce guide présente des informations et remarques importantes concernant l'installation et l'utilisation de ces dispositifs.

### Avertissements

- Le guide d'installation n'a en aucun cas priorité sur les réglementations locales, nationales ou internationales relatives aux installations électriques.
- Le module d'affichage PrimeSet LED et le pilote LED de Philips doivent être installés par un électricien professionnel dans le respect des normes en vigueur et des instructions fournies par Philips.
- Le module d'affichage Philips PrimeSet LED est conçu pour être connecté à un circuit avec source d'alimentation électrique de classe II (pilote Philips LED) et apport d'énergie limité.
- Convient à des endroits humides.
- Pour une utilisation en boîtier seulement.
- MISE EN GARDE – Pour réduire le risque d'incendie, ne pas mettre en place dans un logement mesurant moins de 72,2 mm de large par 38,1 mm de profondeur par la longueur du luminaire.
- Pour permettre des variations dans l'installation, il est recommandé de ne pas charger le pilote au-delà de 90 % de sa puissance nominale maximale. La consommation d'énergie du module est une valeur nominale, avec un écart estimé à 10 %.
- Avant toute opération d'installation, d'entretien ou de nettoyage, il est impératif de couper l'alimentation électrique et de respecter les procédures de sécurité appropriées.
- N'utilisez jamais de ruban adhésif pour fixer le module en place ; utilisez les kits de montage prévus.
- Veillez à ne pas endommager le câblage existant (de chauffage) du congélateur lorsque vous percez le trou en vue de l'installation.
- Ne pliez pas les fils électriques suivant un angle trop serré.
- Notez que la couleur des fils peut varier en fonction du type de congélateur. La position du ballast (d'origine) peut aussi varier.
- Compte tenu de la diversité de modèles et de marques de congélateur, peut-être devrez-vous utiliser des consoles de fixation adaptées à votre appareil particulier. Pour toute assistance supplémentaire, contactez l'agence Philips la plus proche.
- Pour éviter tout déclenchement intempestif dû au courant d'appel du pilote LED, installez un mini-disjoncteur / fusible (à action retardée) d'au moins 6 A. Si vous prévoyez d'augmenter la puissance du mini-disjoncteur / fusible, consultez au préalable un technicien qualifié pour avoir l'assurance que cela ne risque pas d'être source de problème.

### Nettoyage

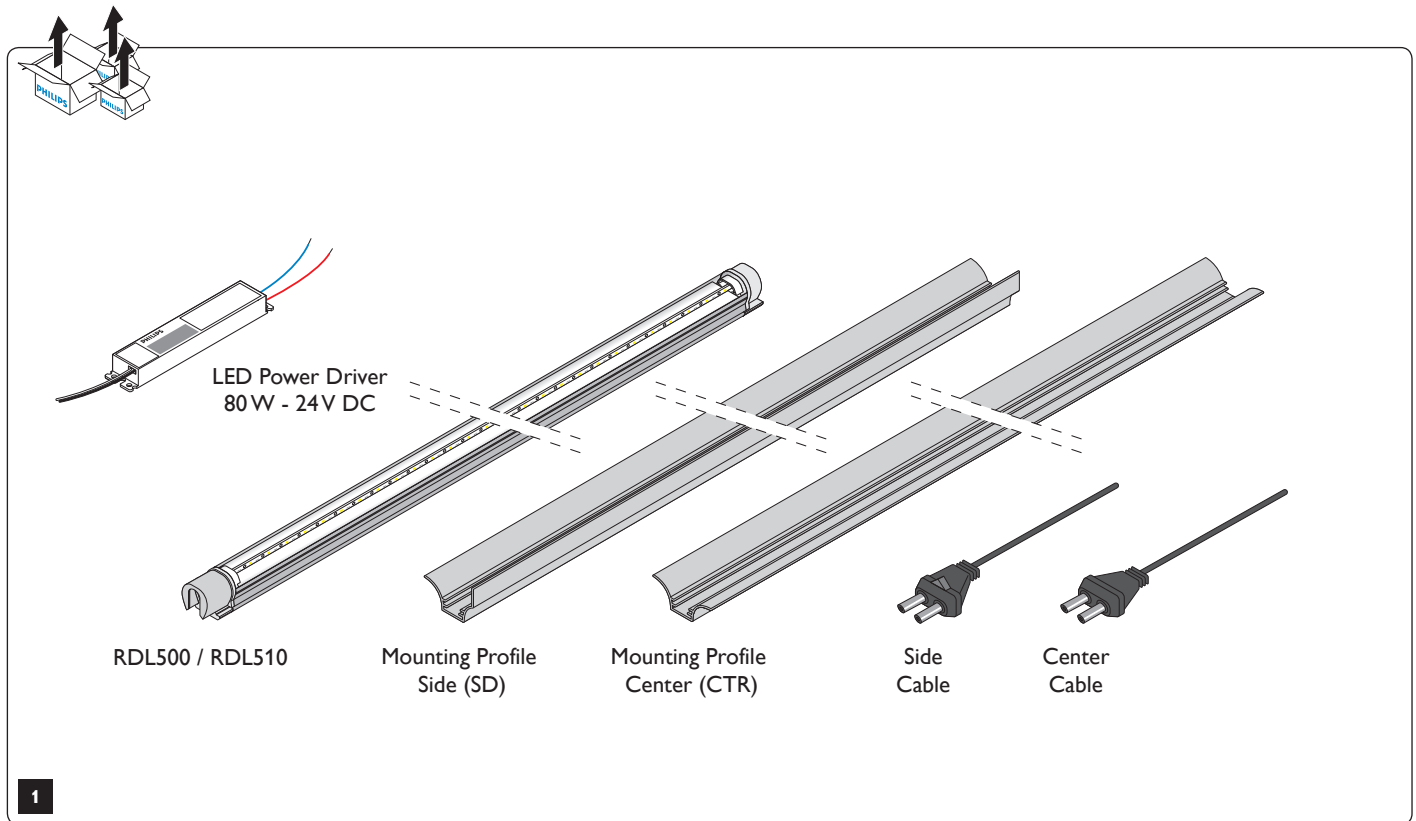
Utilisez un chiffon humide et un produit de nettoyage doux.

N'essayez pas le module avec un torchon ou une serviette très sales ou trop humides car ils pourraient laisser des résidus susceptibles d'endommager le module.

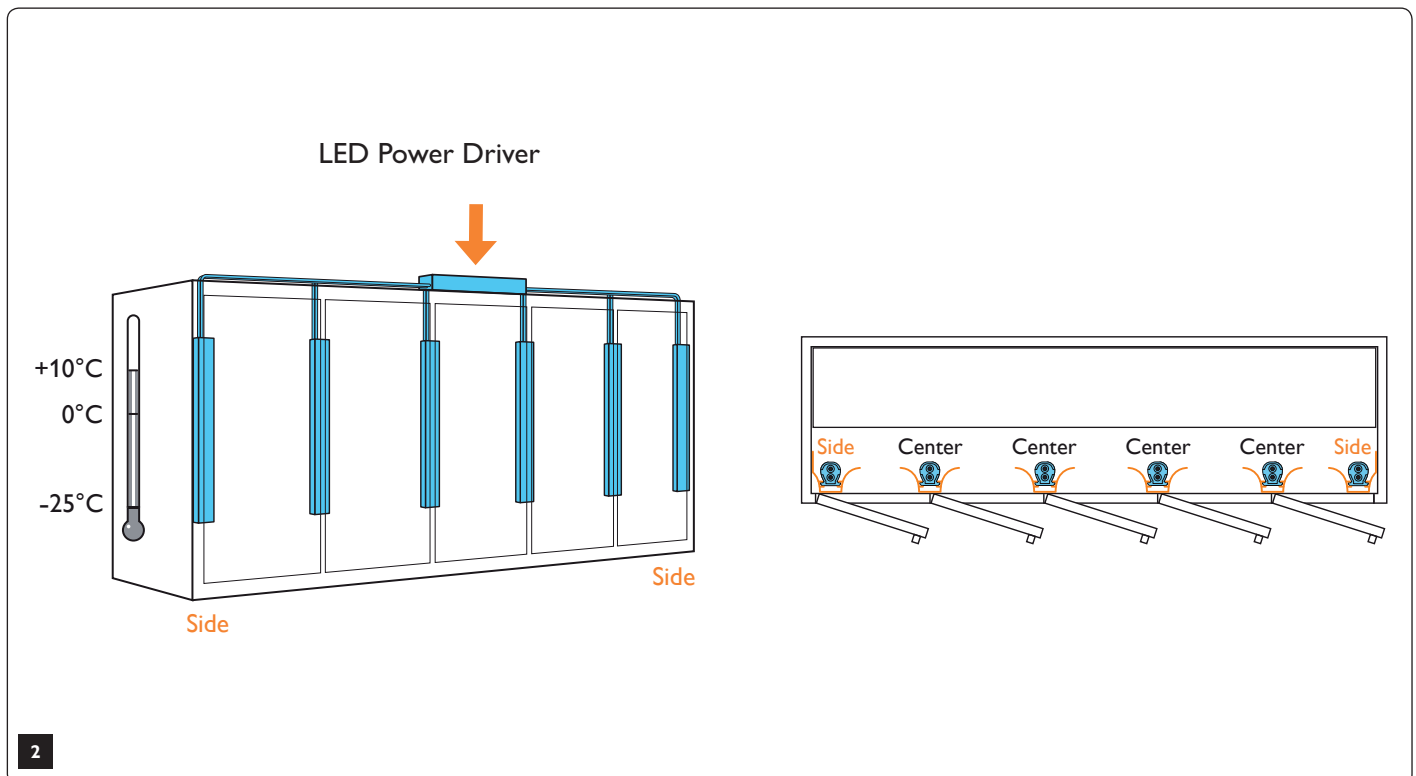
N'utilisez pas de produits d'entretien abrasifs, de tampons à récurer, d'eau de Javel ou de produits contenant de l'eau de Javel, car de tels produits peuvent rayer et endommager le module.

# Product and tools

Produit et outils

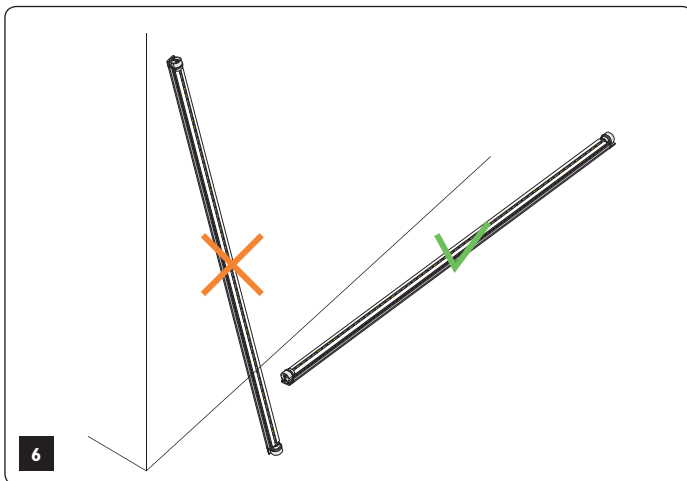
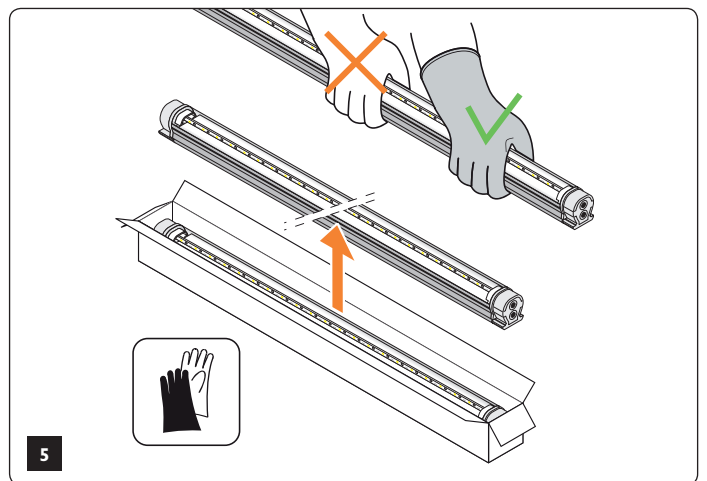
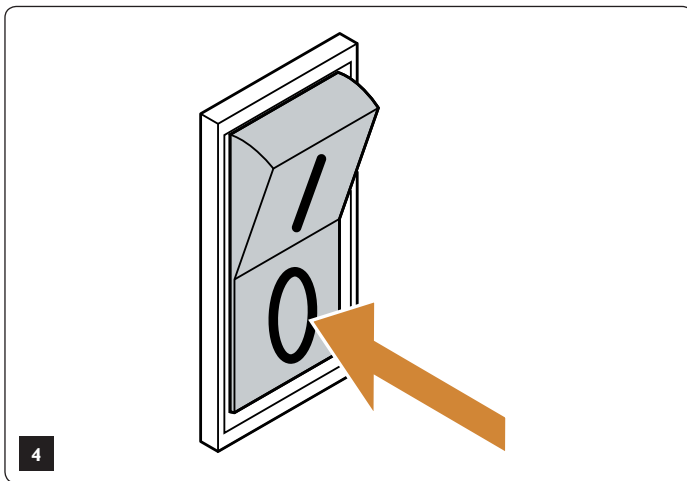
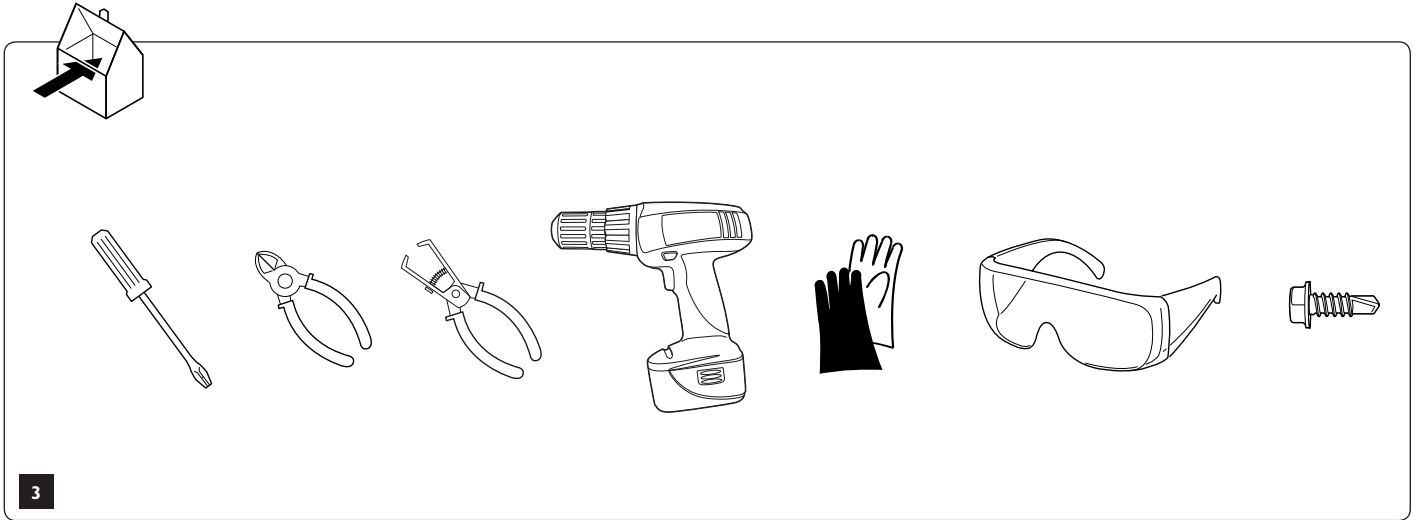


Installation Mounting profiles and LED power driver / Installation Mounting profiles et LED power driver



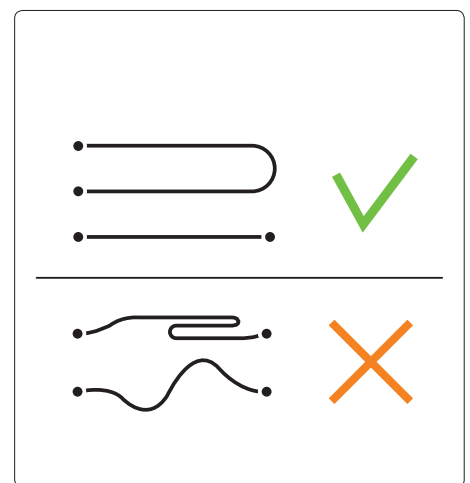
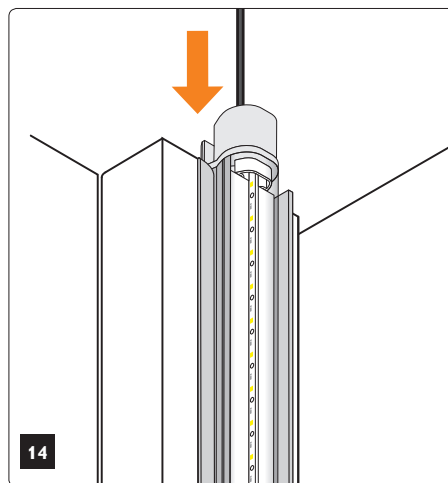
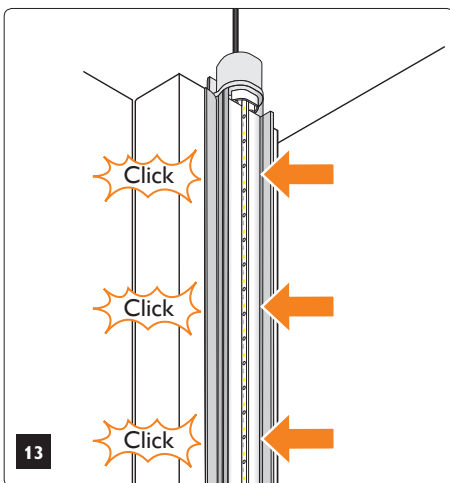
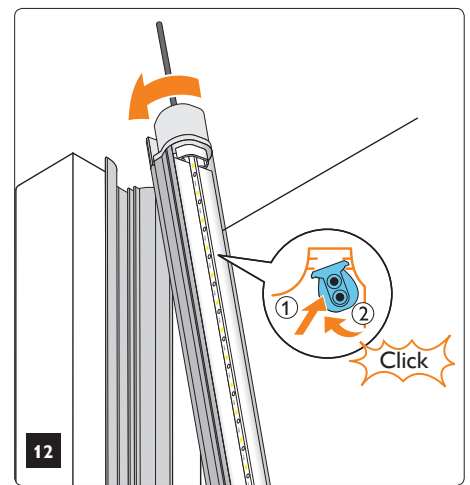
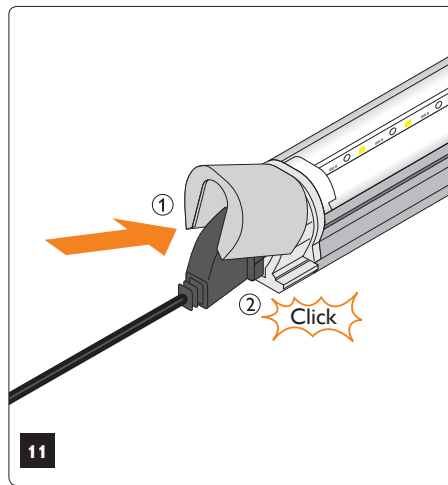
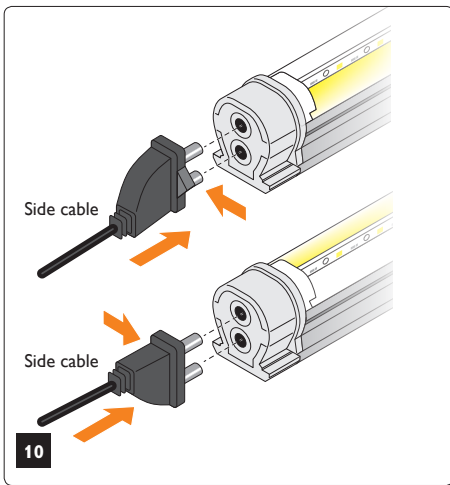
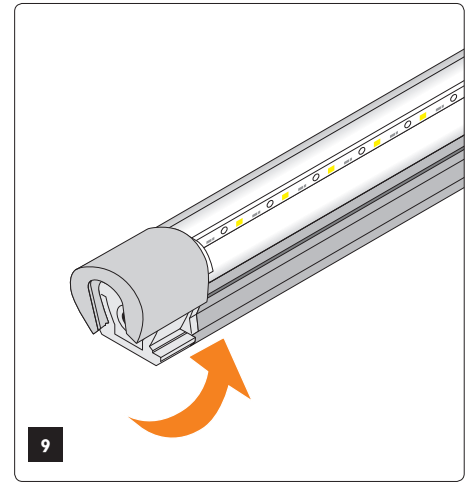
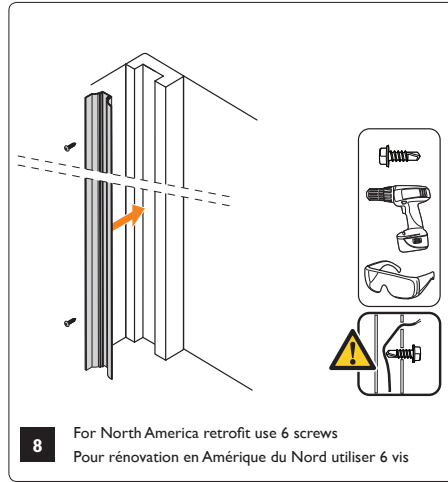
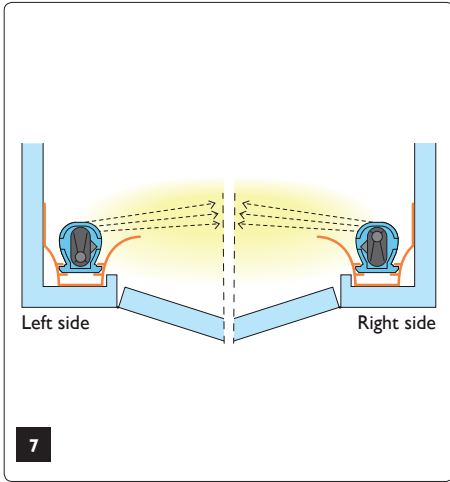
# Start

Début



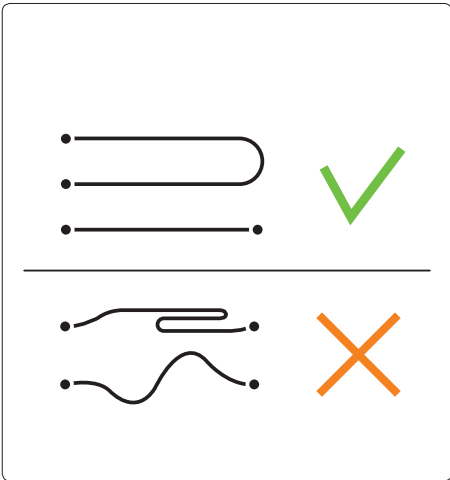
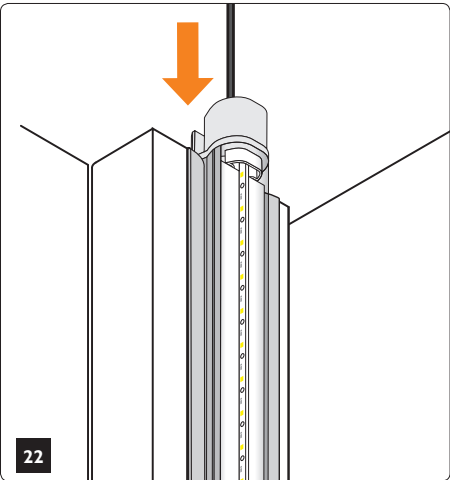
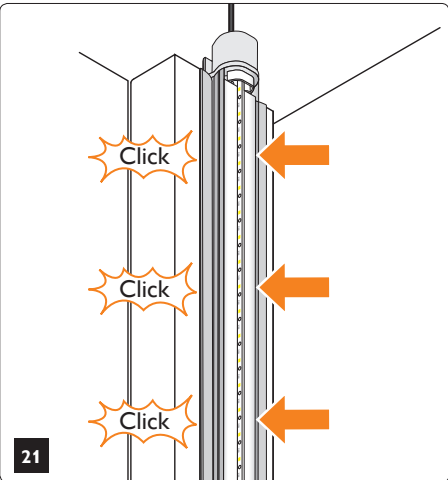
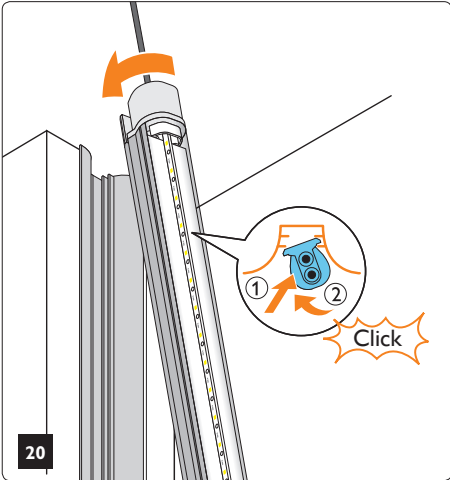
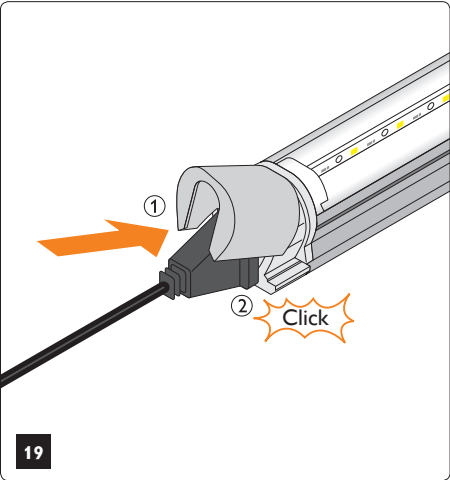
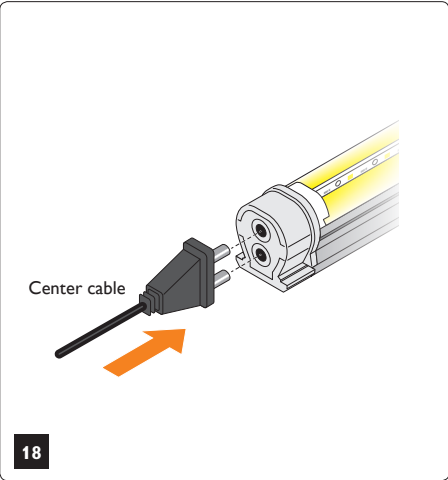
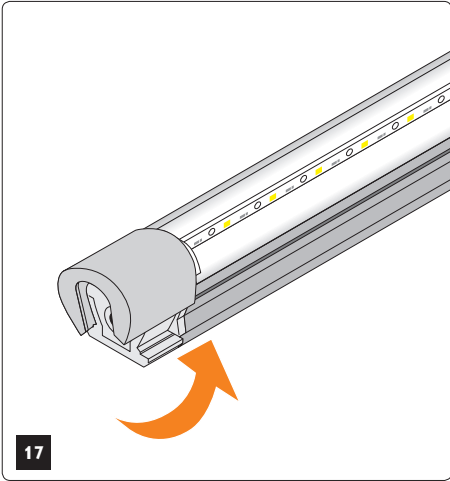
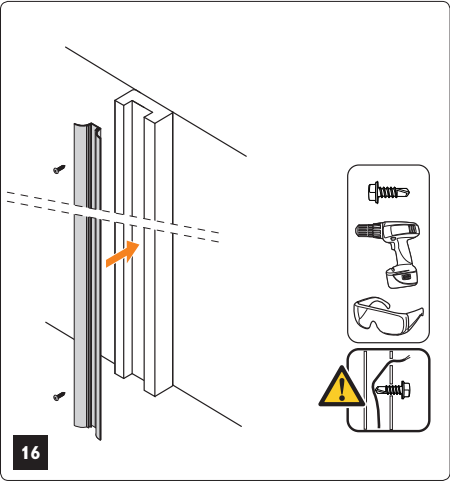
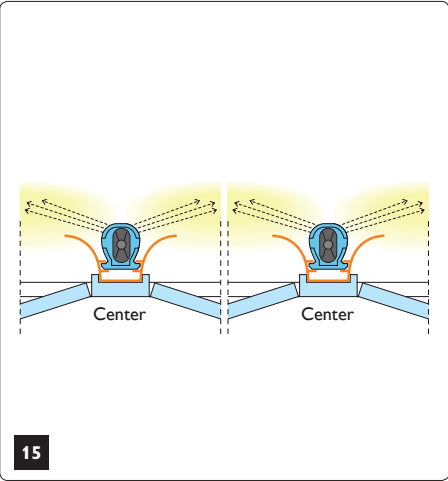
# Installation side application

Puissance d'entrée side application



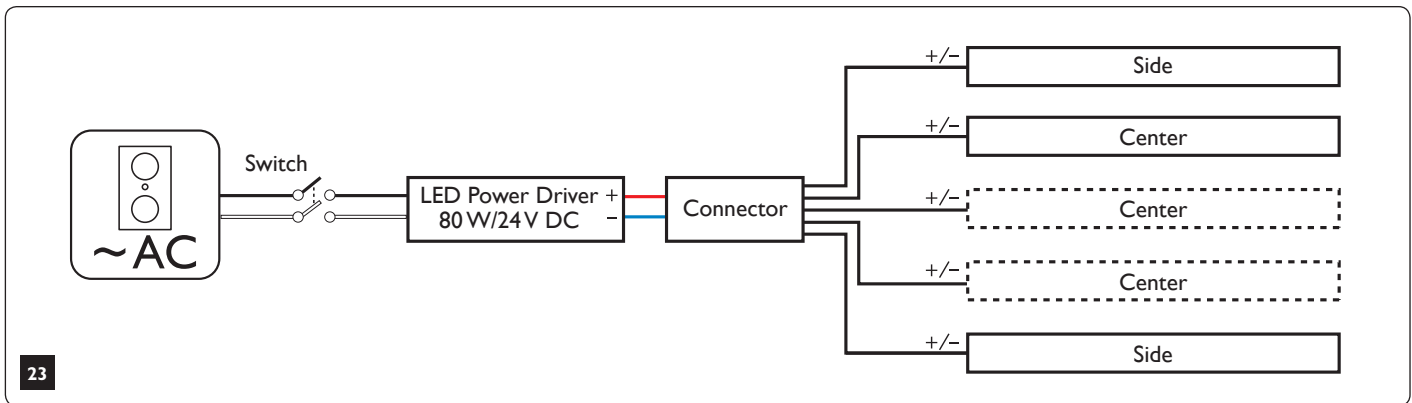
# Installation center application

Puissance d'entrée module central



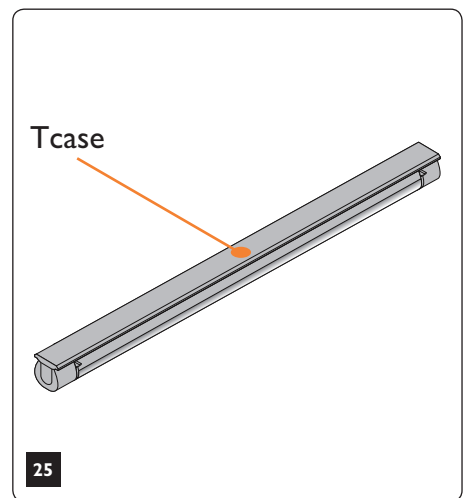
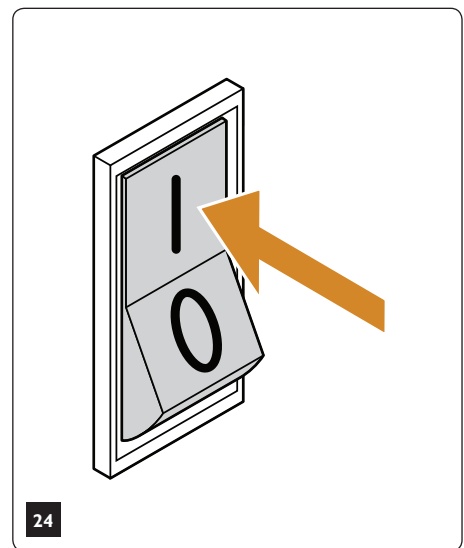
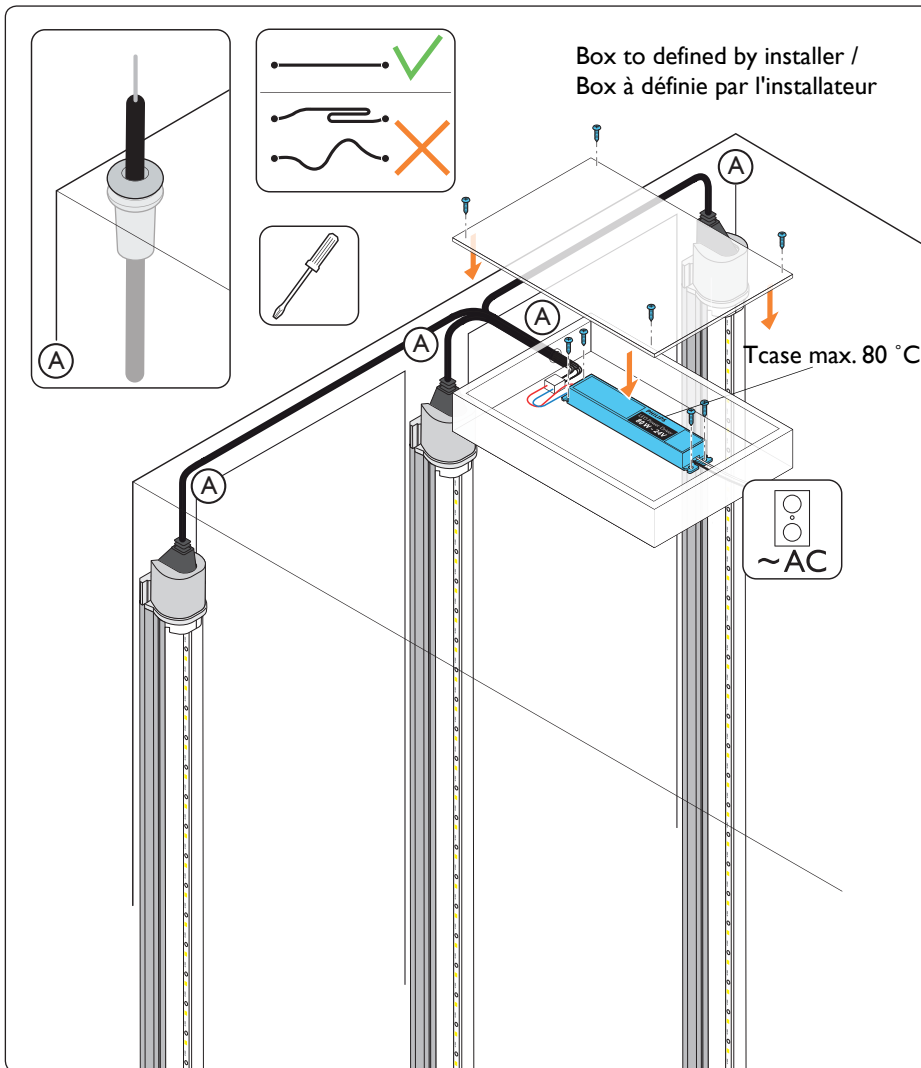
# Wiring diagram

Schéma de câblage



To allow for variance in the installation, it is not recommended to load the power driver beyond 90% of its rated maximum power.

Pour permettre des variations dans l'installation, il est recommandé de ne pas charger le pilote au-delà de 90 % de sa puissance nominale maximale.





© 2014 Koninklijke Philips N.V.  
All rights reserved.  
Specifications are subject to change without notice.

PLt-1433QG 07/14

[www.philips.com/ledsystemsna](http://www.philips.com/ledsystemsna)

Philips Lighting  
North America Corporation  
10275 W. Higgins Road  
Rosemont, IL 60018  
Tel: 800-322-2086  
Fax: 888-423-1882  
Customer Support/  
Customer Care: 800-372-3331

Imported by: Philips Lighting  
A division of Philips Electronics Ltd  
281 Hillmount Road  
Markham ON, Canada L6C 2S3  
Phone: 800-668-9008