

PHILIPS

DreamStation 2

CPAP

Auto CPAP

Beknopte handleiding voor
patiënten



Koppelen aan DreamMapper

Synchroniseer uw apparaat met uw tablet of mobiele telefoon via de DreamMapper-app, die verkrijgbaar is in de App Store en Google Play.



1

Schakel het apparaat en de mobiele telefoon in en leg ze dicht bij elkaar. Begin vervolgens het instellen en koppelen via **Bluetooth** in **DreamMapper**. Volg de aanwijzingen voor het koppelen in **DreamMapper**.



2

Er verschijnt een **pincode van 6 cijfers** op het scherm van de DreamStation 2. Afhankelijk van uw telefoon moet u de **pincode** invoeren op **DreamMapper** of moet u binnen 30 seconden op de **therapieknop** op het CPAP-apparaat klikken om het koppelen te voltooien.

Klikken om te koppelen
357684
Vasth. om te annul.



3

Op het scherm wordt **'Koppelen aan apparaat'** en vervolgens **'Gelukt: Apparaat gekoppeld'** weergegeven.

Bluetooth
Gelukt
Apparaat gekoppeld



Aan de slag met de therapie

Druk op de **therapieknop** om aan de slag te gaan met de therapie.
Een **blauwe ring** geeft aan dat de therapie is ingeschakeld.



Aanpassen bevochtiging

Therapieknop

PHILIPS

10.0
cmH₂O

Scherm therapiedruk

Aanpassen Ramp Plus

Opmerking: Als het scherm na 60 seconden inactiviteit wordt uitgeschakeld, tikt u aan de linker- of rechterzijde van het scherm om het weer in te schakelen als u meer wijzigingen wilt aanbrengen. Hierdoor wordt Ramp Plus tegelijk opnieuw gestart.

Uw instellingen aanpassen

Ramp Plus

Met **Ramp Plus** kunt u een comfortabele startdruk instellen terwijl u in slaap valt.

Tik op het pictogram om uw **Ramp Plus**-druk weer te geven en te wijzigen tot u de gewenste instelling bereikt:

Laag = 4 cm H₂O

Medium = 6 cm H₂O

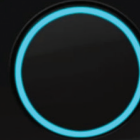
Hoog = 8 cm H₂O

Max. = 10 cm H₂O

Uit = voorgeschreven druk

Zodra **Ramp Plus** is ingesteld, wordt de instelling opgeslagen en automatisch geactiveerd bij toekomstige therapie sessies. Tik op ieder gewenst moment opnieuw op het pictogram om tijdens dezelfde therapie sessie **Ramp Plus** opnieuw te activeren.

Ramp+
Medium



Bevochtiging

Met **Bevochtiging** kunt u de hoeveelheid vocht instellen op een comfortabel niveau.

Tik op het pictogram om uw instelling voor **bevochtiging** weer te geven en te wijzigen tot u het gewenste niveau bereikt:

Laag

Medium

Hoog

Uit

Zodra de **bevochtiging** is ingesteld, wordt de instelling opgeslagen en automatisch geactiveerd bij toekomstige therapie sessies.

Vochtigheid
Laag



Overzicht therapiegegevens

Druk op de **therapieknop** om de luchtstroom te stoppen. Op het scherm van uw apparaat verschijnen opeenvolgend verschillende overzichten met gegevens. Uw schermen kunnen variëren.

1

Op het **scherm met Gebruiksuren** wordt de hoeveelheid tijd weergegeven dat u tijdens uw vorige sessie therapie hebt gekregen (in uren en minuten).

Laatste sessie

0:00

Gebruiksuren

2

Op het **scherm Pasv. v. mask.** wordt weergegeven hoe uw masker gedurende uw vorige sessie paste.

Laatste sessie

Goed

Pasv. v. mask.

3

Op het **AHI-scherm** wordt de waarde van de Apnea-Hypopnea Index (AHI) voor het meest recente tijdsbestek van één dag weergegeven (indien ingeschakeld door uw leverancier).

Laatste sessie

0:0

AHI

Speciaal menu

Taal en tijd opnieuw instellen, Bluetooth-koppelingen wissen en de vliegtuigmodus aanpassen.

Raadpleeg de gebruikshandleiding voor uitgebreide informatie bij probleemoplossing.

1

Houd terwijl de therapie uitstaat zowel links als rechts van het scherm ingedrukt totdat de tekst 'instellingen opnieuw ingesteld' verschijnt om het speciale menu te openen.

Volg de aanwijzingen op het scherm op en ga naar iedere instelling en pas deze indien nodig aan. Sluit ten slotte het speciale menu.

Opmerking: Als u langer dan één minuut geen handelingen uitvoert, keert u automatisch terug naar het **scherm Therapie uit**.



2

Houd de **therapieknop** ingedrukt om de **Taal** en **Tijdsinstellingen** opnieuw in te stellen. Of tik op de **therapieknop** om te annuleren en door te gaan naar de volgende optie.

Instellingen gereset

Taal

Tijd

Instellingen gereset

Houd vast om te starten

Klik om te annuleren



3

Houd de **therapieknop** ingedrukt om de **Bluetooth**-verbindingen te wissen. Of tik op de **therapieknop** om te annuleren en door te gaan naar de volgende optie.

Apparaten

Bluetooth

4 Aangesloten

Bluetooth reset

Houd vast om te starten

Klik om te annuleren



4

Houd de **therapieknop** ingedrukt om de **Instelling voor de vliegtuigmodus** aan te passen. Of tik op de **therapieknop** om te annuleren en het speciale menu te sluiten.

Vliegtuig

Modus

Vliegtuigmodus

Houd vast om te starten

Klik om te annuleren



Reiniging en onderhoud

Reinig uw apparaat en de onderdelen regelmatig om te voorkomen dat ze slechter gaan functioneren. Bovendien is reinigen belangrijk voor uw eigen gezondheid.

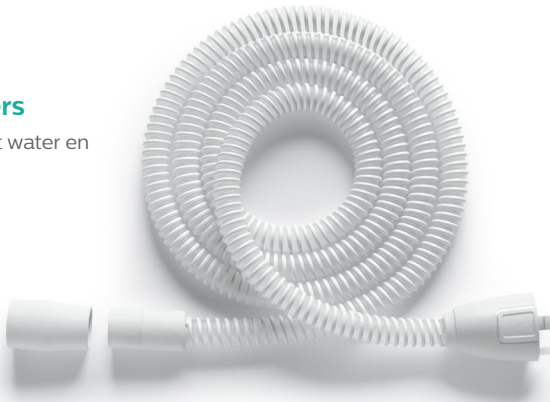
Watertank, afdichting en deksel bevochtiger

Dagelijks reinigen met water en mild afwasmiddel.



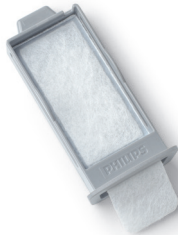
Slang en adapters

Wekelijks reinigen met water en mild reinigingsmiddel.



Filters

Iedere twee weken het grijze, herbruikbare filter spoelen met water.



Spoel het blauwe, wegwerpbare filter niet.



Raadpleeg de gebruikshandleiding voor uitgebreide informatie bij reiniging en onderhoud.



© 2021 Koninklijke Philips N.V. Alle rechten voorbehouden. Specificaties kunnen zonder voorafgaande kennisgeving gewijzigd worden. Handelsmerken zijn eigendom van Koninklijke Philips N.V. of hun respectievelijke eigenaren.

www.philips.com/respironics



Respironics Inc.
1001 Murry Ridge Lane
Murrysville, PA 15668 VS



Respironics Deutschland GmbH & Co. KG
Gewerbestrasse 17
82211 Herrsching, Duitsland



REF 1149688
1149688 R00
ZL 05/04/2021
Dutch