

**PHILIPS**

*DreamStation 2*

CPAP Advanced

Auto CPAP Advanced

# Kurzanleitung für Patienten



# Verbinden mit DreamMapper

Synchronisieren Sie Ihr Gerät mit Ihrem Tablet oder Mobiltelefon mit der DreamMapper-App, die im App Store und bei Google Play erhältlich ist.



1

Wenn das Gerät und das Mobiltelefon eingeschaltet sind und sich in unmittelbarer Nähe befinden, starten Sie die **Bluetooth**-Einrichtung und die Kopplung in **DreamMapper**. Folgen Sie den Kopplungsanweisungen in **DreamMapper**.



2

Eine **6-stellige PIN** wird auf dem Bildschirm von DreamStation 2 angezeigt. Abhängig von Ihrem Telefon müssen Sie entweder die **PIN** in **DreamMapper** eingeben oder innerhalb von 30 Sekunden auf dem Gerätebildschirm auf „**Koppeln**“ tippen, um die Kopplung abzuschließen.

Bluetooth  
357684  
Kopplungsanfragecode

Koppeln  
Abbrechen



3

Der Bildschirm zeigt „**Kopplung mit Gerät**“ und dann „**Erfolgreich: Bluetooth-Gerät ist jetzt gekoppelt.**“

Bluetooth

Erfolgreich  
Gerät ist jetzt gekop.



# Einstieg in die Therapie

Um die Therapie zu beginnen, drücken Sie die **Therapie-Taste**. Ein **blauer Ring** zeigt an, dass die Therapie eingeschaltet ist.

Interaktiver Touchscreen

Symbol für Befeuchtung

Therapie-Taste



## Therapieindruck

Ein **durchgehender Ring** zeigt an, dass der verschriebene Druck abgegeben wird. Ein **gepunkteter Ring** zeigt an, dass Ramp Plus-Druck abgegeben wird.



Symbol für Ramp Plus

Symbol für die Temperatur des beheizten Schlauchs

**Hinweis:** Wenn der Bildschirm nach 60 Sekunden ohne Aktivität dunkel wird, tippen Sie einfach links oder rechts auf den Bildschirm, um das Gerät wieder zu aktivieren, wenn Sie weitere Änderungen vornehmen möchten. Dadurch wird gleichzeitig Ramp Plus neu gestartet.



## Anpassen der Einstellungen

### Ramp Plus

Mit der Funktion **Ramp Plus** können Sie während des Einschlafens einen komfortablen Startdruck einstellen.

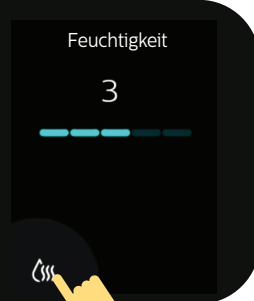
1. Tippen Sie auf das Symbol **Ramp Plus**, um Ihren **Ramp-Plus-Druck** anzuzeigen und einzustellen.
2. Tippen Sie auf die **Symbole +** oder **-**, bis Sie eine angenehme Einstellung erreicht haben. **Ramp Plus**-Einstellungen können ausgeschaltet oder von 4 bis 10 cm H<sub>2</sub>O eingestellt werden.
3. Tippen Sie auf **„Bestätigen“**, um die Einstellung zu speichern. Sobald **Ramp Plus** eingestellt ist, wird die Einstellung gespeichert und automatisch für zukünftige Therapiesitzungen aktiviert, ohne dass das Symbol **Ramp Plus** erneut angetippt werden muss.



### Befeuchtung (falls vorhanden)

1. Tippen Sie auf das Symbol **Befeuchtung**, um Ihre aktuelle Einstellung anzuzeigen.
2. Tippen Sie erneut, bis Sie den gewünschten Feuchtigkeitsgrad erreicht haben. Die Befeuchtung kann ausgeschaltet oder von 1 (Minimum) bis 5 (Maximum) eingestellt werden.

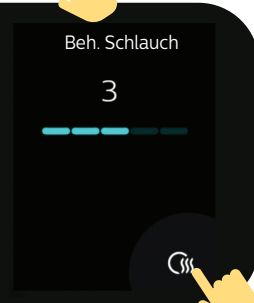
Sobald die **Befeuchtung** eingestellt ist, wird sie gespeichert und für zukünftige Therapiesitzungen automatisch aktiviert.



### Temperatur des beheizten Schlauchs (wenn verfügbar)

1. Tippen Sie auf das Symbol **Beh. Schlauch**, um Ihre aktuelle Temperatureinstellung anzuzeigen.
2. Tippen Sie erneut, bis Sie Ihre Wunschttemperatur erreicht haben. Die Heizung kann ausgeschaltet oder von 1 (Minimum) bis 5 (Maximum) eingestellt werden.

Sobald die **Temperatur** eingestellt ist, wird sie gespeichert und für zukünftige Therapiesitzungen automatisch aktiviert.



# Zusammenfassung der Therapiedaten

Um den Luftstrom zu stoppen, drücken Sie die **Therapietaste**. Es wird eine Zusammenfassung Ihrer Therapiedaten angezeigt. Der Zugriff auf bestimmte Informationen hängt davon ab, was Ihr Betreuer eingestellt hat.

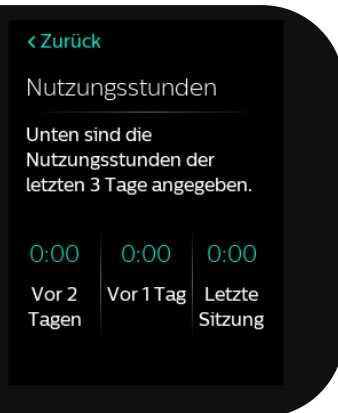
## Bildschirm „Letzte Sitzung“

Informationen in **Blau** zeigen an, dass Sie auf sie tippen können, um mehr zu erfahren oder eine Maßnahme durchzuführen.



1

Der Bildschirm „**Nutzungsstunden**“ zeigt die Dauer der Therapie in Stunden und Minuten während Ihrer letzten 3 Sitzungen an.



2

Der **AHI-Bildschirm** zeigt den Wert des Apnoe-Hypopnoe-Index (AHI) für den letzten Ein-Tages-Zeitraum an (falls von Ihrem Anbieter aktiviert).

< Zurück

AHI

Dieser Index repräsentiert die Anzahl von Apnoen und Hypopnoen pro Stunde Schlaf.

0.0

Letzte Sitzung

3

Der **Bildschirm „Maskensitz“** zeigt an, wie Ihre Maske bei der letzten Sitzung saß. Sie können auch eine Maskensitzprüfung durchführen. Setzen Sie Ihre Maske auf und tippen Sie auf „**Starten**“, um den Maskentest zu starten.

< Zurück

Maskentest

Sie können den Sitz der Maske vor dem Beginn der Therapie prüfen.

Guter Sitz

Letzte Sitzung

Starten

# Einstellungen

## Komfort, Gerät und Daten

Der Zugriff auf bestimmte Informationen hängt davon ab, was Ihr Provider eingestellt hat.

1

Tippen Sie auf „**Einstellungen**“, um Anpassungen an den Einstellungen vorzunehmen und um auf zusätzliche Informationen zuzugreifen.



2

Passen Sie verfügbare **Komfort-Einstellungen** an. Informationen in **Blau** zeigen an, dass Sie auf sie tippen können, um Änderungen vorzunehmen.

- a. Ramp Plus Zeit und Druck
- b. Feuchtigkeit
- c. Beh. Schlauch (falls vorhanden)
- d. Schlauchgröße
- e. FLEX



3

Streichen Sie nach oben, um zusätzliche Geräteinformationen anzuzeigen, wie z. B. das Einstellen des Flugmodus, das Löschen von Bluetooth-Kopplungen und das Zurücksetzen von Uhrzeit oder Sprache.

Tippen Sie auf die **blau** markierten Informationen, um Änderungen vorzunehmen. Sie können auch die Seriennummer des Geräts und die Softwareversion anzeigen.

< Zurück

Einschalten

Flug-Modus **Aus**

Bluetooth **4 Gekoppelt**

Zeit **11:30 PM**

Sprache **Deutsch**

SN \*\*\*\*\*

4

Tippen Sie auf „**Berichte anzeigen**“, um einen Datumsbereich auszuwählen und weitere Zusammenfassungen von Therapiedaten anzuzeigen

Um die **Einstellungen** zu verlassen, können Sie jederzeit auf „**Zurück**“ tippen, um zum Bildschirm „**Letzte Sitzung**“ zurückzukehren.

< Zurück

SN \*\*\*\*\*

Software D1.0.0.3303

Modem-Stat. --/--/----

Berichte anzeigen

**Detaillierte Informationen zur Fehlerbehebung finden Sie in Ihrem Benutzerhandbuch.**



# Reinigung und Instandhaltung

Um Ihr Gerät und die Komponenten in gutem Betriebszustand zu halten, müssen Sie sie regelmäßig reinigen. Es ist auch wichtig für die Erhaltung Ihrer Gesundheit.

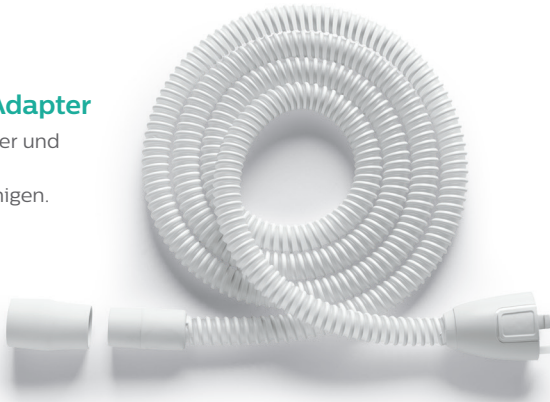
## Wassertank, Dichtung und Deckel des Befeuchters

Täglich mit Wasser und mildem Geschirrspülmittel reinigen.



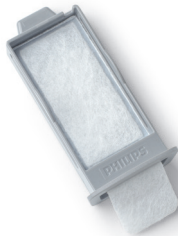
## Schläuche und Adapter

Wöchentlich mit Wasser und mildem flüssigem Geschirrspülmittel reinigen.



## Filter

Den grauen, wiederverwendbaren Filter alle zwei Wochen mit Wasser spülen.



Den blauen Einwegfilter nicht spülen.



**Ausführliche Informationen zur Pflege und Reinigung finden Sie in Ihrem Benutzerhandbuch.**



© 2021 Koninklijke Philips N.V. Alle Rechte vorbehalten. Technische Änderungen ohne Vorankündigung vorbehalten. Die Warenzeichen sind Eigentum der Koninklijke Philips N.V. oder ihrer jeweiligen Inhaber.

[www.philips.com/respironics](http://www.philips.com/respironics)



Respironics Inc.  
1001 Murry Ridge Lane  
Murrysville, PA 15668 USA



Respironics Deutschland GmbH & Co. KG  
Gewerbestrasse 17  
82211 Herrsching, Deutschland



**REF** 1149692  
1149692 R00  
ZL 05/04/2021  
German